

44. Jahrgang  
Nummer 1

**Gemeinde** Sempach Station  
**Neuenkirch**  
Hellbühl



# info

**Januar 2022**



Bleiben Sie mit uns vernetzt!

BESTEN DANK  
UND VIEL GLÜCK  
IM NEUEN JAHR

2022

## Neu in Neuenkirch euer Pizza King

044 557 62 06 / 076 544 62 06

Luzernstrasse 6 – 6206 Neuenkirch

[www.king-pizza.ch](http://www.king-pizza.ch)

### ÖFFNUNGSZEITEN

Montag-Donnerstag  
10.30-14.00 / 17.00-22.00  
Freitag  
10.30-14.00 / 17.00-22.30  
Samstag 10.00-22.30  
Sonntag 12.00-22.00



### LIEFERZEITEN

Montag-Donnerstag  
11.00-13.30 / 17.00-22.00  
Freitag  
11.00-13.30 / 17.00-22.30  
Samstag 11.00-22.30  
Sonntag 12.00-22.00



**KEBAP, PIZZA, PASTA,  
PIDE, BURGER,  
CHICKEN, SALAT,  
DESSERT ...**

**HAUSGEMACHTES  
TASCHENBROT**

**Bon Fr. 5.-  
ab 20.- Bestellung**

Einlösbar bis 28.02.2022

# Gedanken zum Jahreswechsel



Liebe Mitbürgerinnen und Mitbürger

Als ich mir im Herbst erstmals überlegte, welches Thema ich in meinen «Gedanken zum Jahreswechsel» aufgreifen könnte, war ich mir ganz sicher, dass ich nichts zum Thema Corona schreiben würde. Die Aktualität und die teils bedenklichen negativen Auswüchse der Coronakrise haben mich nun dazu bewogen, mich doch zu diesem Thema zu äussern. Und wenn Sie nun enttäuscht sind, dass dem Gemeindepräsidenten nichts Gescheiteres in den Sinn kommt, als auch noch auf dem Thema Corona herum zu kauen: Blättern Sie um, ich habe kein Problem damit.

Es liegt in der Natur der Sache, dass nicht alle immer gleicher Meinung sind. Und dass diese Meinungen frei geäussert und in der Öffentlichkeit mit Inbrunst vertreten werden dürfen, ist eine grosse Errungenschaft in einer Demokratie. Dazu wollen, ja müssen wir Sorge tragen.

Diskussionen rund um das Thema Covid verlaufen aber nicht nur engagiert sondern leider oft sehr emotional. Mit einer gewissen Sorge beobachte ich, wie schnell sich sonst so besonnene Personen bei Diskussionen zu aggressiven, unbedachten und verletzenden Äusserungen gegenüber Andersdenkenden hinreissen lassen. Die konstruktive Diskussionskultur ist beim Thema Corona leider weitgehend abhanden-gekommen. Man hört nur noch das, was man hören will, das andere wird ausgeblendet und zwar von «beiden Seiten». Scharf kritisieren aber keine eigenen, brauchbaren Lösungen vorschlagen, das kann jede(r)! Wie konnte es soweit kommen, dass Freundschaften wegen Corona zerbrechen, der Gesellschaft eine Spaltung droht und dass das Misstrauen in den Staat teils bewusst geschürt wird? Ist es nicht hirnverbrannt, dass der Impfstatus entscheidend ist, ob man jemandem offen und positiv oder aber ablehnend und ausgrenzend begegnet? Ich denke, dass der Grund für diesen wohl einmaligen gesellschaftlichen Graben in der Tatsache liegt, dass die Gesundheit das persönlich höchste Gut ist. Viele haben ihre eigenen Vorstellungen und Überzeugungen, was ihrer Gesundheit zuträglich ist und was nicht. Wohl niemand weiss wirklich, wie wir aus dem Pandemieschlamassel je wieder rauskommen. Diese Unsicherheit ist ein idealer Nährboden für Behauptungen, Spekulationen und Theorien, hüben wie drüben. Man muss mit dem Andersdenkenden nicht einverstanden sein. Aber der Umgang mit anderen Meinungen ist ein Gradmesser, wie es ums Zusammenleben in unserer Demokratie steht. Eine andere Meinung gelten zu lassen hat mit Respekt zu tun. Und Respekt vor dem Gegenüber und seiner Haltung ist die Basis für ein friedliches Zusammenleben. Respekt heisst aber auch, dass verordnete Verhaltensregeln, ob subjektiv sinnvoll oder nicht, eingehalten werden. Ich habe absolut kein Verständnis, wenn die Maskentragpflicht in bestimmten Zonen ignoriert wird. Wenn Regeln bewusst missachtet werden, nur weil jeder glaubt, es besser zu wissen, droht irgendeinmal eine Anarchie.

Dass der Zusammenhalt auf Gemeindeebene noch nicht nachhaltig gestört ist, zeigte sich beim Projekt «Provisorium 3-fach Sporthalle» eindrücklich. Dass die Halle von heute auf morgen über 9 Monate vollständig gesperrt werden musste, löste neben einem Schock einen Ruck bei den Betroffenen aus. Innert wenigen Tagen und Nächten arbeiteten Freiwillige (der Impfstatus spielte keine Rolle!!) ein für den Gemeinderat bewilligungsfähiges, fixfertiges Konzept für ein Provisorium aus. Nach wenigen Wochen konnte der Turnbetrieb in fast gewohntem Umfang wieder aufgenommen werden. Diese Story macht mich sehr zuversichtlich, dass wir Neuenkircher, wenn's drauf ankommt, zusammenhalten. Ich hoffe, das bleibt so!

Ich wünsche uns allen, dass wir in dieser schwierigen Zeit kühlen Kopf bewahren und uns auch in einer gewissen Gelassenheit üben. Denn wir können es uns nicht leisten, dass wir zusätzlich zu einer Gesundheitskrise auch noch eine irreparable Gesellschaftskrise heraufbeschwören.

Zum Jahreswechsel wünsche ich Ihnen alles Gute, unbeschwerte Stunden im Kreise Ihrer Lieben und für das Neue Jahr all das, was Sie zum Glückhsein brauchen.

Herzlichst, Ihr Gemeindepräsident



<b>Inhalt</b>	Gemeinde.....	Seite	03 – 29	Pfarrei.....	Seite	43 – 47
	Schule.....	Seite	35 – 41	Vereine.....	Seite	48 – 62

## NOTFALLDIENST DER ÄRZTE

Ärztzentrum Neuenkirch	Luzernstrasse 15	6206 Neuenkirch	Tel. 041 467 26 60
Dr. T. Limacher	Maiengrünstrasse 2	6206 Neuenkirch	Tel. 041 467 38 38
V. + D. Nikolaidis	Bahnhofstrasse 19a	6203 Sempach Station	Tel. 041 467 24 34
Städtlpraxis Sempach	Hildisriederstrasse 6	6204 Sempach	Tel. 041 460 15 15
Dr. P. Müller	Felsenegg 2	6204 Sempach	Tel. 041 460 11 07
Ärztzentrum	Chileweg 7	6026 Rain	Tel. 041 458 16 16
Dr. U. Rimensberger	Grossacher 5	6024 Hildisrieden	Tel. 041 460 43 44
Dr. B. Manser	Botenhofstrasse 4	6205 Eich/LU	Tel. 041 460 33 33
<b>Ärztlicher Notruf</b>	(Sonn-/Feiertage und ausserhalb der Sprechzeiten)		<b>Tel. 0900 11 14 14</b>

## SONNTAGSDIENST DER TIERÄRZTE

31. Dez. 21 / 12 Uhr bis 3. Jan. 22 / 07 Uhr	Tierarztpraxis Nauer Rothenburg Tierarztpraxis Bühlmann Ruswil	Tel. 041 280 10 50 Tel. 041 495 14 22
09. Januar 22	Tierarztpraxis Nauer Rothenburg Tierarztpraxis Häller Buttisholz	Tel. 041 280 10 50 Tel. 041 928 12 40
16. Januar 22	Tierarztpraxis Bühlmann Ruswil Tierarztpraxis Berghof Hildisrieden	Tel. 041 495 14 22 Tel. 041 460 23 01
23. Januar 22	Tierarztpraxis Wolfisberg Neuenkirch Tierarztpraxis Bühlmann Ruswil	Tel. 041 467 13 88 Tel. 041 495 14 22
30. Januar 22	Tierarztpraxis Nauer Rothenburg Tierarztpraxis Häller Buttisholz	Tel. 041 280 10 50 Tel. 041 928 12 40
Sonntagsdienst:	Samstag ab 10 Uhr bis Montag 7 Uhr	

## PIKETTDIENSTE WASSERVERSORGUNG

Neuenkirch 041 467 23 78  
[www.wvn-neuenkirch.ch](http://www.wvn-neuenkirch.ch)

Hellbühl 041 467 16 10 oder 041 467 13 67  
[www.wasserversorgung-hellbuehl.ch](http://www.wasserversorgung-hellbuehl.ch)



### PARKETT NATUR PUR UND IMMER IM TREND

Besuchen Sie unseren Showroom  
**Bodenbeläge Parkett Vorhänge**  
Sempachstrasse 5, 6203 Sempach Station  
Tel. 041 467 00 21 / FAX 041 467 00 02  
[www.brand-sempach.ch](http://www.brand-sempach.ch)



HEIMBERATUNG KOSTENLOS





## ABSTIMMUNGSRISULTATE VOM 28. NOVEMBER 2021

### Eidgenössische Abstimmungen

	JA	NEIN
1 Volksinitiative "Für eine starke Pflege (Pflegeinitiative)"	2'081	1'578
2 Volksinitiative "Bestimmung der Bundesrichterinnen und Bundesrichter im Losverfahren (Justiz-Initiative)"	1'120	2'387
3 Änderung des Covid-19-Gesetzes (Härtefälle, Arbeitslosenversicherung, familienergänzende Kinderbetreuung, Kulturschaffende, Veranstaltungen)	2'264	1'423
Stimmbeteiligung	73.81 %	

### Kantonale Abstimmung

	JA	NEIN
1 Neubau eines Verwaltungsgebäudes am Seetalplatz in Luzern Nord (Emmen)	2'272	1'090
Stimmbeteiligung	67.95 %	



**B+B Wolfisberg AG**  
 Schreinerei – Innenausbau  
 Industriestrasse 17  
 6203 Sempach Station  
 Telefon 041 467 36 60  
[www.bb-wolfisberg.ch](http://www.bb-wolfisberg.ch)

Herzlichen Dank an unsere Kunden für das geschätzte Vertrauen und die gute Zusammenarbeit.

Für das kommende Jahr wünschen wir viel Glück, Gesundheit und alles Gute.

Wir freuen uns auf Sie im 2022.  
 Ihre Schreinerei vom Dorf.

**Der Schreiner**  
**Ihr Macher**

[schreiner.ch](http://schreiner.ch)

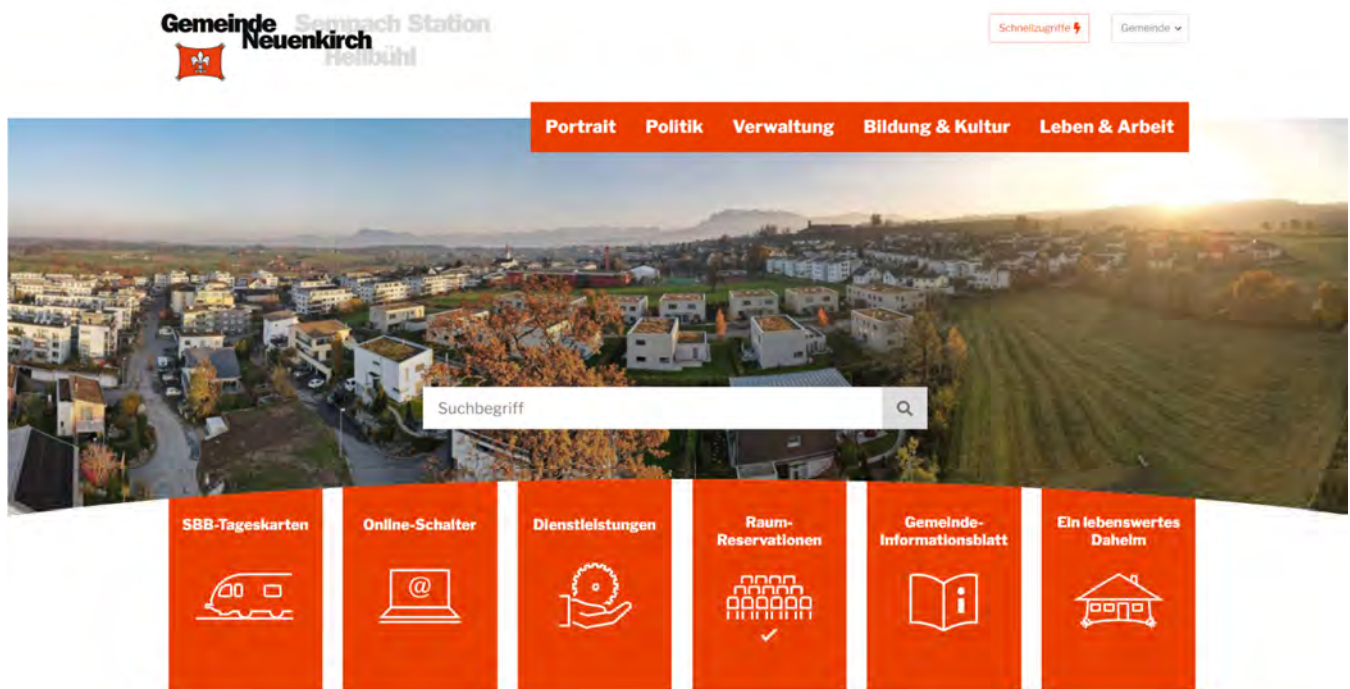


Gemeinderat

## Amtliche Nachrichten

### Erneuerung Website Gemeinde Neuenkirch

Am 5. Januar 2022 wird die neue Website der Gemeinde Neuenkirch aufgeschaltet ([www.neuenkirch.ch](http://www.neuenkirch.ch)). Besuchen Sie «uns» auf der neuen Website - wir sind Ihnen für Inputs und Rückmeldungen sehr dankbar.



Was ist neu?

#### Veranstaltungen online erfassen

Neu können die Vereine und Organisationen ihre Veranstaltungen online erfassen. Sie finden die Anleitungen für die Erfassung auf der Website. Die erfassten Veranstaltungen werden anschliessend von der Info-Redaktion frei geschaltet und erscheinen auf der Website.

#### Newsletter abonnieren

Sie können online einen Newsletter zu bestimmten Themen (z.B. Bau etc.) abonnieren. Sie erhalten dann eine Meldung, wenn zu diesem Thema ein neuer Artikel aufgeschaltet ist.

Wir freuen uns auf Ihren Besuch auf der Website.

#### Neue Mitarbeiterin Bauamt und Liegenschaften

Anfangs Januar 2022 wird Frau Chiara Ulrich, Hochdorf, ihre Arbeit als Sachbearbeiterin Liegenschaften und Bauen bei der Gemeinde Neuenkirch mit einem Pensum von 100 % aufnehmen. Wir wünschen Frau Ulrich einen guten Start bei der Gemeindeverwaltung und viel Freude und Befriedigung in ihrem neuen Aufgabenbereich. Nach der Einführungszeit wird Frau Chiara Ulrich für die Reservationen der Gemeindeliegenschaften zuständig sein ([chiara.ulrich@neuenkirch.ch](mailto:chiara.ulrich@neuenkirch.ch) / Tel. 041 469 72 44).

## **Aktuelles aus der Landwirtschaft - Einladung Veranstaltung vom 18. Januar 2022**

Am Dienstag, 18. Januar 2022, 19.30 Uhr, findet im neuen RössliSaal, Restaurant Rössli6016, Hellbühl, eine Veranstaltung der Arbeitsgruppe Landwirtschaft statt. Zu folgenden Themen erhalten Sie interessante Informationen:

- Arbeitsgruppe Landwirtschaft
  - o Projekte für die Landwirtschaft
  - o Projekte für die Siedlung
- Hofdüngereinsatz im Ackerbau (Referent: Lukas Burger)
- Aktuelles aus der Landwirtschaft
  - o Was gilt nun betr. Gewässerräume
- Vernetzungsprojekt Neuenkirch
- Informationen aus der Gemeinde

Bitte beachten Sie, dass im Restaurant Rössli6016, Hellbühl, die aktuellen Schutzmassnahmen aus dem Gastgewerbe gelten. Die Veranstalter freuen sich auf zahlreiches Erscheinen.

## **Lehrlingsstiftung**

Bei der Gemeindeverwaltung sind 27 Stipendiengesuche von Jugendlichen in Ausbildung eingegangen. Die Gesuchsteller können den Betrag von Fr. 50.-- bei der Gemeindeverwaltung abholen.

## **Baugesuche**

Es liegen folgende Baugesuche vor:

- Beat Risi AG, Eichweid 10, Sempach Station, für den Neubau eines Gewerbegebäudes mit einer Tankstelle, eines Waschplatzes sowie einer Wohnung, Eichweid 8a, Sempach Station
- Bucher-Bättig Thomas, Steghof 1, Neuenkirch, für den Neubau einer Remise mit Waschplatz und Erstellen einer Überdachung bei den Kälberiglus und dem Mistplatz
- Burch Stefan und Kurmann Brigitta, Waldeggrain 11, Hellbühl, für das Erstellen einer Terrassenüberdachung bei der Stockwerkeigentumswohnung
- Gut-Waldis Anton und Yvonne, Weiherhüsli 9, Neuenkirch, für den Abbruch des Wohnhauses mit Ökonomie teil und Ersatzneubau eines Zweifamilienhauses mit Anbau
- Leyla's GmbH, Surseestrasse 6, Neuenkirch, für das Erstellen eines unbeheizten Zelttes bei der Aussenterrasse
- Muff AG Bauunternehmung, Willistattstrasse 6, Neuenkirch, Nachträgliches Baugesuch für das Aufstellen von festen Baucontainern, Erstellen einer Überdachung sowie eines Zauns mit Absperrgittern an der Industriestrasse 11c, Sempach Station
- Tüscher Stefan und Petra, Sonnhalde 6, Neuenkirch, für das Erstellen von Sichtschutzwänden

## **Baubewilligungen**

Es konnten folgende Baubewilligungen erteilt werden:

- Bühlmann Hanspeter, Am Bärgli, Wyprächtigen 4, Neuenkirch, für die Fassaden- und Fenstersanierung beim Wohnhaus, Erstellen einer Luft-Wasser-Wärmepumpe sowie Erstellen einer Terrasse auf der Garage (nachträgliche Bewilligung)
- Burch Stefan und Kurmann Brigitta, Waldeggrain 11, Hellbühl, für das Erstellen einer Terrassenüberdachung bei der Stockwerkeigentumswohnung
- Heini Raphael, Holderhus 4, Neuenkirch, für den Abbruch und Ersatzneubau einer Remise mit einem Hofladen sowie diverse Anpassungen im bestehenden Viehstall
- Kesic Dragan und Daliborka, Waldeggrain 7, Hellbühl, für den Neubau eines Aussenpools, Erstellen einer Sitzplatzüberdachung mit seitlicher Verglasung, Fassadensanierung mit Material- und Farbwechsel sowie Fensterersatz beim Einfamilienhaus
- Trottmann Gregor und Isabelle, Im Baumgarten 1, Hellbühl, für die Erweiterung des Abstellplatzes und Erstellen eines Velounterstandes



## Handänderungen

- Erbgemeinschaft der Gassner-Schnelli Hedwig Maria an Rüedi Michael, Liebenauweg 10, Luzern / Grundstücke Nr. 7041 und Nr. 8391, Mettenwilstrasse 2, Sempach Station / Kauf
- Klein Maria Theresia, Keringö u. 8, Keszthely (Ungarn) an Jakob Dominik, Willisauerstrasse 3a, Menznau / Grundstück Nr. 7369, Surseestrasse 45, Neuenkirch / Schenkung
- Vonwil-Odermatt Jeannette, Obermättlistrasse 7, Luzern an Kajdic Adis und Kajdic-Nukic Sanela, Feldmatt 7, Neuenkirch / Grundstück Nr. 7987, Feldmatt 9, Neuenkirch / Kauf
- Wandeler-Troxler Ursula sel., wohnhaft gewesen in Neuenkirch, Eggstrasse 11a an Wandeler Walter, Eggstrasse 11a, Neuenkirch / ½ Miteigentum an Grundstück Nr. 1719, Eggstrasse 11a, Neuenkirch / Erbgang
- Widmer Josef, Büzwil 9, Sempach Station an Widmer Stefan, Büzwil 9, Sempach Station / Grundstücke Nr. 288, 294, 296, 1411 und 1774, Büzwil, Sempach Station / Kauf
- Wohlgemuth Octavia Philippa, wohnhaft gewesen in Hölstein, Biretenweg 31 an Wohlgemuth Walter, Biretenweg 31, Hölstein / Gesamteigentumsanteil an Grundstück Nr. 1171, Rippertschwand, Neuenkirch / Erbgang
- Wohlgemuth Walter, Biretenweg 31, Hölstein an die Erbgemeinschaft der Böhringer-Stadelmann Sigrid Theodora Anna / Gesamteigentumsanteil an Grundstück Nr. 1171, Rippertschwand, Neuenkirch / Erbteilung

## Die Sonne scheint weiter!!

### Liebe Gäste

Voller Motivation und startklar geben wir bekannt, dass Laura Tenk-Oláh und Team die Türen ab dem 3. Januar 2022 für Sie öffnet. Wir werden Sie weiterhin mit feinen Cordon-Bleus und der traditionellen Küche verwöhnen. Zusätzlich können Sie bei uns jeweils am Nachmittag unsere feinen hausgemachten Desserts geniessen.

Gerne informieren wir Sie, dass wir jederzeit unsere frischen Menüs auch als Take Away im Angebot haben.

Sollte ein weiterer Lockdown eintreffen, so liefern wir Ihnen Ihr Lieblingsgericht auch nach Hause (Neuenkirch).

Sind Sie auf der Suche nach einer geeigneten Räumlichkeit für eine Sitzung, ein Geschäftsessen oder eine Geburtstagsfeier? So zögern Sie nicht, uns zu kontaktieren.

Bitte beachten Sie unsere neuen Öffnungszeiten:

Montag-Freitag: 09:00 - 00:30  
Samstag: 10:00 - 23:00  
Sonntag: Ruhetag

Bis bald  
Ihr Sonne Team



*Foto Titelseite: Begegnungsplatz Krauerhusegg, Neuenkirch (Foto Astrid von Büren)*

**Redaktion:** Astrid von Büren, Krauerhusstrasse 14 b, 6206 Neuenkirch  
Tel. 041 467 38 44 / 079 392 66 08, e-mail: redaktion-info@neuenkirch.ch

**Mitarbeit:** Marie-Theres Frei (Inkasso), Sandra Lang Zwicky und der Gemeinderat

häfligerzaugg

Zahnmedizin.



### Zahnmedizin. Ganz. Schön. Sanft.

Wir wissen aus eigener Erfahrung, dass Zahnarztbesuche eher Vernunfts- als Herzenssache sind. Unser Team sorgt mit viel Fingerspitzengefühl dafür, dass Ihr «Vernünftigsein» belohnt wird:

Mit gesunden Zähnen, kräftigem Biss, einem strahlenden Lächeln oder gar neuem Appetit aufs Leben.

Häfliger & Zaugg Zahnmedizin  
Haldenstrasse 12 · 6006 Luzern  
T 041 410 3135 · F 041 410 4078  
www.zahnaerzte-luzern.ch



**MedicineChinese Shen**  
Praxis für Traditionelle Chinesische Medizin



*Akupunktur*

*Ohrakupunktur*

*Schröpfen*

*TCM Kräutertherapie*

*Moxibustion*

*Tui-Na Heimmassage*

Besorgt über die Nebenwirkungen der westlichen Medizin? Wollen Sie Ihre Beschwerden loswerden mit natürlichen Methoden?

Es ist Zeit, Ihrem Körper und Ihrer Gesundheit was Neues und Natürliches zu gönnen.

**Lassen Sie sich bei uns von der authentischen Traditionellen Chinesischen Medizin überzeugen!**

Oberdorf 2  
6206 Neuenkirch  
☎ 041 467 09 80  
www.medicinechinese-shen.ch

Industriestrasse 2  
6102 Malters  
☎ 041 497 09 01  
medicinchinese-shen@gmx.ch



**Swiss Crown Agency**  
**Alessandro Semaforico**  
Maiengrün 2 6206 Neuenkirch  
079 616 06 76

**Bis Ende Februar 2022 10% Rabatt auf Ihren nächsten Auftrag**



**SWISS CROWN**  
**AGENCY**  
LTD

**Ihr professioneller**  
**Sicherheitsdienst**

swisscrownagency.com



**Unsere Dienstleistungen**

- Gemeindepatriouille
- Veranstaltungsschutz
- Baustellen Überwachung
- Hotel Sicherheit
- Personenschutz
- Objektschutz
- Ladendetektiv
- House Sitting



Gemeinderat

## Ergebniskonferenz zum räumlichen Entwicklungskonzept

---

### Rückblick Ergebniskonferenz

Am 10. November 2021 fand im Mehrzweckraum Sempach Station die Ergebniskonferenz mit über 80 Teilnehmenden statt. An dieser Veranstaltung wurde der Entwurf des räumlichen Entwicklungskonzepts (REK) vorgestellt, das auf Basis der Zukunftskonferenz vom 29. und 30. Januar 2021 erarbeitet wurde. Anschliessend konnten die Teilnehmenden in mehreren Runden an verschiedenen Tischen kontroverse Punkte diskutieren und auch neue Anregungen einbringen. Die engagierten Diskussionen zeigten, dass die Bevölkerung die Entwicklung der Gemeinde aktiv mitgestalten möchte und dafür auch diverse gute Ideen hat.

Die wichtigsten Anliegen, die am Schluss der Ergebniskonferenz auf Karten gesammelt und von allen Teilnehmenden priorisiert wurden, sind:

- Erarbeitung eines langfristigen Verkehrs-/Mobilitätskonzepts insbesondere mit Massnahmen zur Verkehrsberuhigung der Ortsdurchfahrten Neuenkirch und Hellbühl sowie zur Verbesserung des Fuss- und Veloverkehrs
- Bezahlbarer, flexibel gestaltbarer und hindernisfreier Wohnraum für alle Generationen, mit hoher baulicher Dichte, aber auch mit viel Grünfläche
- Schaffung und Aufwertung von attraktiven Begegnungs- und Treffpunkten, u.a. Erstellung eines Begegnungsplatzes im Gebiet Lippenrüti mit Pumptrack-Anlage und weiteren Nutzungen
- Förderung der Ökologie und Nachhaltigkeit
- Zur Verfügungstellung von ausreichenden Gewerbeflächen für einheimische KMU
- Keine zu schnelle und unreflektierte Entwicklung von Sempach Station ohne Einbezug und Information der Bevölkerung

### Nachfolgende Schritte

Die obigen und viele weitere auf den Karten oder direkt auf den Tischtüchern notierten Rückmeldungen wurden aufgenommen und in den Wochen nach der Veranstaltung zusammen mit der Ortsplanungskommission ausgewertet. Wo Unstimmigkeiten im Vergleich zum REK-Entwurf bestanden, wurde dieser in Absprache mit der Ortsplanungskommission punktuell entsprechend angepasst. Der Gemeinderat und die Ortsplanungskommission haben jedoch erfreut zur Kenntnis genommen, dass die meisten Anliegen der Bevölkerung im REK bereits sehr gut aufgenommen worden sind und sich die Änderungen somit im Rahmen hielten.



Foto: Kost + Partner AG



## Ergebnisse aufgeschaltet unter [www.neuenkirch.ch](http://www.neuenkirch.ch)

Die an der Ergebniskonferenz gehaltenen Referate wurden aufgezeichnet und stehen als Video auf der Gemeindehomepage zur Verfügung. Dasselbe gilt für das Fotoprotokoll der Ergebniskonferenz.

### Ausblick

Das überarbeitete REK wird demnächst vom Gemeinderat für die kantonale Vorabklärung verabschiedet und danach auf der Website der Gemeinde aufgeschaltet. Anschliessend befasst sich die Ortsplanungskommission mit den auf dem REK aufbauenden Planungsinstrumenten, die im Rahmen der Gesamtrevision der Ortsplanung angepasst werden (Zonenplan, Bau- und Zonenreglement etc.). Ausserdem werden in den nächsten Monaten auch die Arbeiten am Grün- und Freiraumkonzept sowie am Verkehrsrichtplan / Mobilitätskonzept aufgenommen. Wir halten Sie auf dem Laufenden!

 **Velos, Motos  
WICKI**  
[www.velosmotoswicki.ch](http://www.velosmotoswicki.ch)

- > Beratung
- > Verkauf
- > Service
- > Reparaturen aller Marken
- > **Jetzt aktuell: Winterservice**

Ihr Fahrzeug wird auf Wunsch abgeholt.

Wir danken für Ihr Vertrauen, wünschen  
Ihnen frohe Festtage, ein erfolgreiches  
Jahr 2022 und gute Fahrt!

**Ihr Velos, Motos Wicki Team**

Wir haben Betriebsferien vom 25. Dezember 2021 bis zum 04. Januar 2022

Mit dem **info** erreichen Sie sämtliche Haushaltungen in der Gemeinde Neuenkirch.

### INSERATETARIF 2022

Format A4	Breite x Höhe	<b>Farbdruck</b>	<b><u>Inserateannahme</u></b>
1/1 Seite	180 x 265 mm	Fr. 330.–	Astrid von Büren
1/2 Seite	180 x 130 mm	Fr. 195.–	Krauerhusstr. 14b
1/3 Seite	180 x 85 mm	Fr. 150.–	6206 Neuenkirch
1/4 Seite quer	180 x 63 mm	Fr. 112.50	Tel. 041 467 38 44
1/4 Seite hoch	88 x 130 mm	Fr. 112.50	Handy 079 392 66 08
1/8 Seite	88 x 63 mm	Fr. 67.50	e-mail: <a href="mailto:redaktion-info@neuenkirch.ch">redaktion-info@neuenkirch.ch</a>



## **Teilrevision der Ortsplanung: Erweiterung Deponie Neuhüsli**

### **Einladung zur Informationsveranstaltung vom 19. Januar 2022**

---

#### **Erweiterung Deponie Neuhüsli**

Am 1. Dezember 2020 ist beim Gemeinderat Neuenkirch das Gesuch um Änderung des Zonenplans für die Erweiterung der Aushubdeponie Neuhüsli eingegangen, welche die Stimmberechtigten an der Gemeindeversammlung vom 23. November 2015 beschlossen haben.

Die Rahmenbedingungen für die Deponie-Erweiterung präsentieren sich wie folgt:

- Der Betrieb der Deponie läuft gut, und die Deponie hat eine gute Akzeptanz.
- Aufgrund der Deponie-Erweiterung verlängert sich die Betriebszeit um ein Jahr. Die Erschliessung, die eingebauten Tages- und Jahresmengen und das Verkehrsaufkommen bleiben gleich.
- Das Grundstück Nr. 44, Grundbuch Neuenkirch eignet sich gut für die Deponie-Erweiterung, und die notwendigen ökologischen Ausgleichsflächen können sichergestellt werden.
- Der ökologische Ausgleich auf der Erweiterungsfläche wird durch die Benerz AG als Deponiebetreiberin analog zur bestehenden Deponie weitergeführt.

#### **Ergebnisse der kantonalen Vorprüfung**

Die kantonalen Dienststellen haben mit Bericht vom 15. September bzw. 4. November 2021 positiv Stellung genommen zu den eingereichten Unterlagen.

Die Dienststelle Landwirtschaft und Wald (law) hält fest: *«Dank der Deponiererweiterung kann gegenüber dem bewilligten Projekt eine harmonischere Landschaftsgestaltung unter Berücksichtigung der gewachsenen Landschaftsform der Umgebung realisiert werden. Sehr positiv gewertet wird, dass Anliegen des Vernetzungsprojekts "Netz Natur Neuenkirch" in die Planung der Deponieerweiterung eingeflossen sind und mit dem neuen BZR-Artikel 22b Abs. 6 die langfristige Sicherung aller in der Deponiebewilligung festgelegten ökologischen Ausgleichsfläche und Naturelemente verbindlich geregelt wird.»*

Im Vorprüfungsbericht wird festgestellt, dass das Projekt mit den Vorgaben des kantonalen Richtplans vereinbar ist, und dass die Teilrevision der Ortsplanung recht- und zweckmässig ist.

#### **Weiteres Vorgehen**

Die Teilrevision der Ortsplanung und die Unterlagen zur Deponie-Erweiterung werden vom 3. Januar bis 1. Februar 2022 öffentlich aufgelegt. Die Unterlagen können auf der Gemeindeverwaltung oder auf der Internet-Seite [www.neuenkirch.ch](http://www.neuenkirch.ch) eingesehen werden.

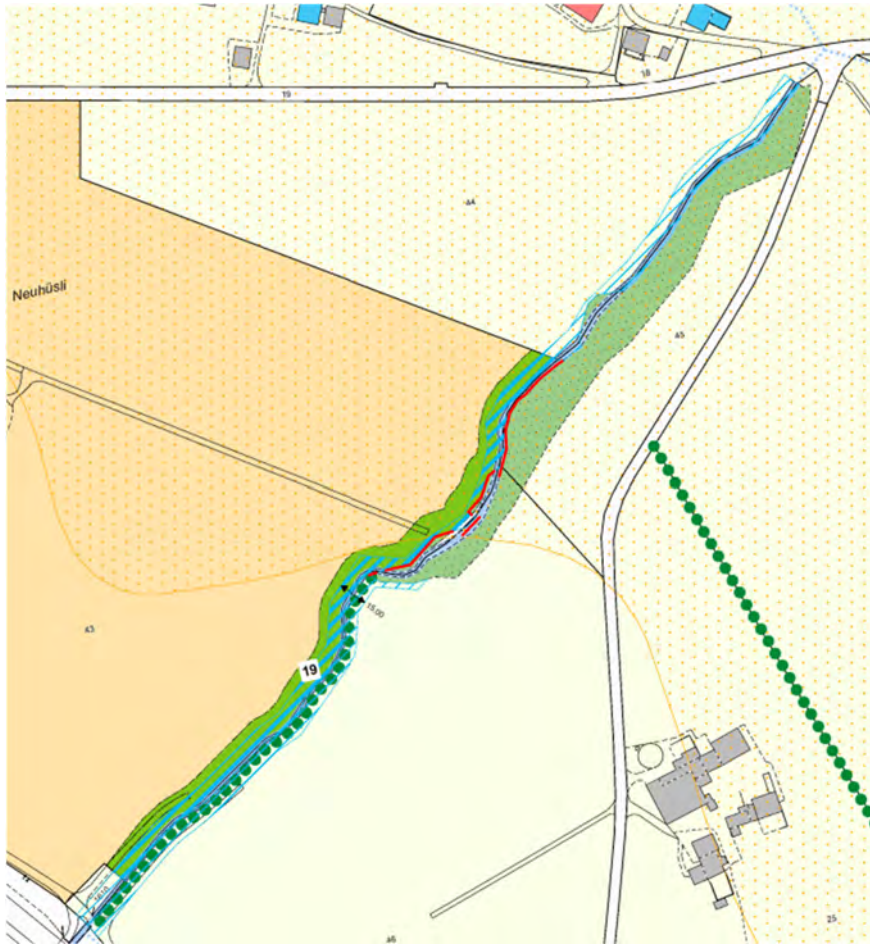
Personen, kantonale Behörden und Organisationen, die gemäss § 207 PBG ein schutzwürdiges Interesse an einer Anpassung der vorliegenden Teilrevision der Ortsplanung oder der Deponieplanung haben, können bis spätestens 1. Februar 2022 (Datum des Poststempels) Einsprache erheben. Einsprachen sind schriftlich und begründet im Doppel an den Gemeinderat Neuenkirch, Luzernstrasse 16, 6206 Neuenkirch, zu richten.

Nach der öffentlichen Auflage soll die Teilrevision der Ortsplanung nach Möglichkeit an der Gemeindeversammlung vom 23. Mai 2022 den Stimmberechtigten zur Beschlussfassung vorgelegt werden.

<p>Wir laden Sie wie folgt zu einer öffentlichen Informationsveranstaltung ein: <b>Mittwoch, 19. Januar 2022, 19.30 Uhr, Mehrzweckraum Sempach Station</b></p>
--

Wir freuen uns, die Bevölkerung an der öffentlichen Informationsveranstaltung begrüßen zu dürfen und danken für das Interesse.

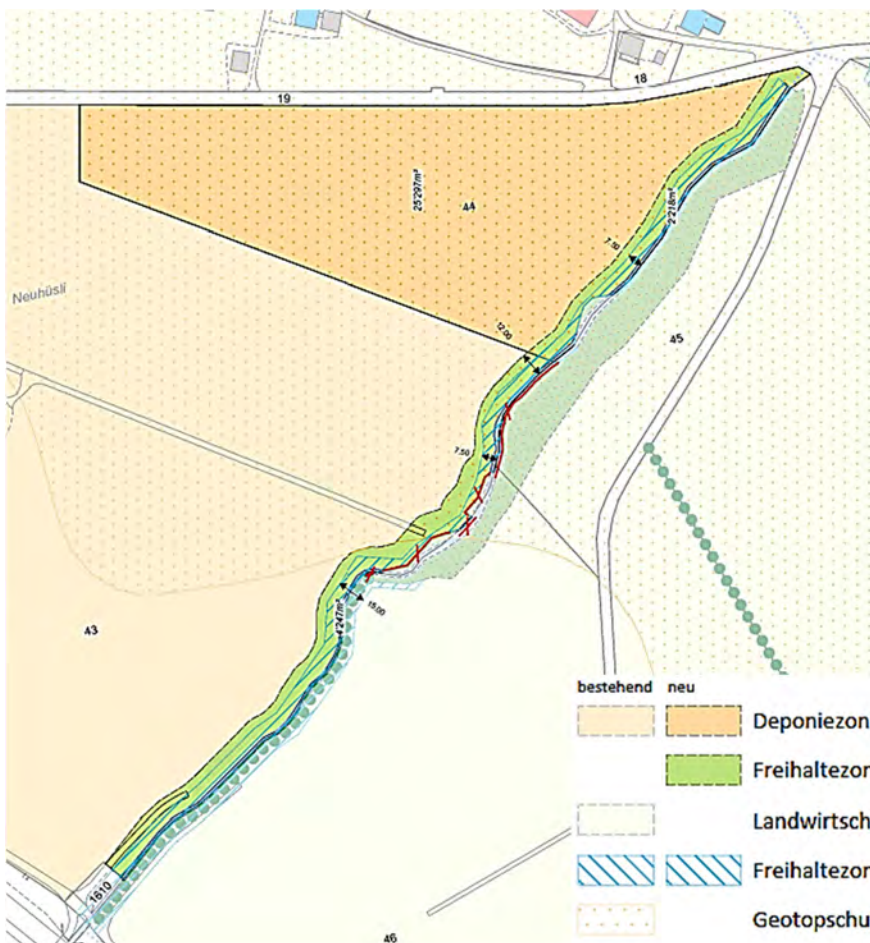
**GEMEINDERAT NEUENKIRCH**



**Oben:**  
Rechtskräftiger Zonenplan,  
Stand November 2020

**Unten:**  
Zonenplan-Entwurf für die  
öffentliche Auflage

Plandarstellung  
ohne Massstab



- | bestehend | neu |   |
|-----------|-----|---|
|           |     | Deponiezone Neuhüsli (Dz-N)   |
|           |     | Freihaltezone (Fr)  |
|           |     | Landwirtschaftszone (Lw)  |
|           |     | Freihaltezone Gewässerraum (FG) auf Parz. 43 vorher Grünzone Gewässerraum |
|           |     | Geotopschutzzone (GS)   |
|           |     | Wald  |
|           |     | Statischer Waldrand entfällt  |





Gemeindeammannamt

## Kehrrichtentsorgung 2022



### 1. Ordentliche Kehrrichtabfuhr

Die ordentliche Kehrrichtabfuhr findet wie bisher jeweils am **Dienstag** ab 07.00 Uhr statt. Infolge von Feiertagen wird im Jahr 2022 folgende Tour verschoben:

Allerheiligen, Dienstag, 01.11.2022      vorverschoben auf Montag, 31.10.2022

### 2. Aussentouren

Die Kehrricht-Aussentour findet **am 1. oder 4. Dienstag im Monat** gemäss nachstehender Aufstellung statt. Sammelbeginn ab 07.00 Uhr

1. Dienstag des Monats      Gebiet Holderhus, Alp, Niederhomel, Willistatt, Hinterbrugg, Unterlindig, Oberlindig, Sparrenhüsli, Oberhomel, Windblosen, Amsig, Wyprächtiggen, Hüslimatt, Werligen, Paradies, Kuchischür, Voglisberg, Adelwil, Winkelbach, Boden, Rümlikon, Trutigen, Mettenwil, Wenischwand und Bremenstall

4. Dienstag des Monats      Gebiet Herischwand, Neurüti, Rotbach, Bremgarten, Härdmännigen, Höchhus, Rüggeringen, Helfenstegen, Lohnmoos, Neusteichenrain, Sonnenrain, Bernhof, Rüti und Weiherhüsli

Aussentour Hildisrieden      Gebiet Holzmatt (Hildisrieden) und St. Anna  
 (unverändert)

Aussentour Nottwil      Gebiet Kesselrüti und Cholholz  
 (unverändert)

	1. Dienstag	4. Dienstag
Januar	04.01.2022	25.01.2022
Februar	01.02.2022	22.02.2022
März	01.03.2022	22.03.2022
April	05.04.2022	26.04.2022
Mai	03.05.2022	24.05.2022
Juni	07.06.2022	28.06.2022
Juli	05.07.2022	26.07.2022
August	02.08.2022	23.08.2022
September	06.09.2022	27.09.2022
Oktober	04.10.2022	25.10.2022
November	Montag 31.10.2022	22.11.2022
Dezember	06.12.2022	27.12.2022

<b><u>Internet Gemeinde</u></b>	Gemeinde Infos Wirtschaft Freizeit und Kultur Aktuelles	<b><u><a href="http://www.neuenkirch.ch">www.neuenkirch.ch</a></u></b> <b><u><a href="mailto:gemeinde@neuenkirch.ch">gemeinde@neuenkirch.ch</a></u></b>
---------------------------------	--	--

# Entsorgung der Christbäume

---



Wir machen Sie darauf aufmerksam, dass die Entsorgung von Christbäumen an folgenden Tagen möglich ist:

**Dienstag 04. Januar 2022 ab 07.00 Uhr**

**Dienstag 11. Januar 2022 ab 07.00 Uhr**

Wir bitten Sie, die Christbäume an dem Ort zu deponieren, wo die Kehrriechsäcke oder Container bereitgestellt werden. Eine sinnvolle Verwertung der Christbäume ist gewährleistet.

## Papiersammlungen 2022

---



### Papiersammlungen 2022 (ganzes Gemeindegebiet)

Das Altpapier wird an den nachfolgenden Sammeltagen mit einem Kehrriechlastwagen eingesammelt und direkt an die Papierfabrik Perlen geliefert. Wir bitten Sie, das gebündelte Altpapier an den **gleichen Standorten wie bei der Kehrriechabfuhr** bereitzustellen.

#### Sammeltage 2022

##### Neuenkirch, Sempach Station und Hellbühl:

Montag 07. März 2022 ab 07.00 Uhr

Montag 13. Juni 2022 ab 07.00 Uhr

Montag 05. September 2022 ab 07.00 Uhr

Montag 05. Dezember 2022 ab 07.00 Uhr

Gerne können Sie das Altpapier auch wie bisher auf unserem Entsorgungsplatz Maiengrün in die bereitgestellte Papiermulde einwerfen.

Gerne zaubern wir Ihnen  
ein Lächeln ins Gesicht

**Herzlich willkommen**  
in unserer Zahnarztpraxis

**Dr. F. Spoerlé, Dr. H. Müller & Dr. R. Sütterlin**

eidg. dipl. Zahnärzte, Mitglied SSO  
WBA SSO allg. Zahnmedizin

Telefon 041 467 27 77

Luzernstrasse 15 • 6206 Neuenkirch • [www.zahnarzt-neuenkirch.ch](http://www.zahnarzt-neuenkirch.ch)

# ELEKTROBURRI

041 467 15 20 PARTNER AG

*Herzlichen Dank für die angenehme  
Zusammenarbeit im vergangenen Jahr.*

*Für Ihre elektrischen Anliegen stehen  
wir auch im neuen Jahr gerne  
wieder zur Verfügung.*

*Wir wünschen Ihnen einen guten Rutsch  
ins neue Jahr, viel Glück, Erfolg  
und vor allem gute Gesundheit.*

*Ihr Elektro Burri Team*







# Grüngutsammlungen ab 01.01.2022



## Grüngutentsorgung

Die Stimmberechtigten von Neuenkirch haben an der Gemeindeabstimmung vom 13. Juni 2021 beschlossen, ab 1. Januar 2022 die Sammlung von Grün-, Küchen- und Speiseabfällen einzuführen. Mit der Sammlung wurde die Josef Frey AG in Sursee beauftragt. Das Grüngut wird in der Biogasanlage Axpo-Kompogas, Wauwil verwertet. Bitte beachten Sie die nachfolgend aufgelisteten Materialien, die der Grünabfuhr mitgegeben werden können.

## Sammeldaten 2022

	Jan.	Febr.	März	April	Mai	Juni	Juli	Aug.	Sept.	Okt.	Nov.	Dez.
<b>Daten 2022</b>	05. 19.	02. 16.	02. 16. 30.	06. 13. 20. 27.	04. 11. 18. 25.	01. 08. 15. 22. 29.	06. 13. 20. 27.	03. 10. 17. 24. 31.	07. 14. 21. 28.	05. 12. 19. 26.	02. 09. 16. 23. 30.	14. 28.
 240 / 360 Liter	<p><b>Gelb</b> markierte Daten = Grüngutsammlungen <b>ohne</b> Aussentouren</p> <p>Abfuhr jeweils <b>«Mittwoch»</b> mit Beginn ab 07.00 Uhr in Neuenkirch. Die Sammelroute wird analog der Kehrreife gefahren.</p> <p>Es sind nur handelsübliche, maschinell leerbare Container zulässig. Astmaterial kann in Bündeln von max. 20 kg und 150 cm Länge mit der Grüngutsammlung entsorgt werden.</p>											
 770 Liter												

Bitte beachten Sie, dass mit der Einführung der wöchentlichen / zweiwöchentlichen Grüngutsammlung ab dem 1. Januar 2022 die Grüngutdepotplätze unterhalb der Schulanlage Rotbach Hellbühl sowie vis-à-vis der Schulanlage Sempach Station aufgehoben werden.

Der Grüngutdepotplatz beim Entsorgungsplatz Maiengrün bleibt wie bis anhin bestehen.

Die Finanzierung der Grüngutsammlungen erfolgt über die Grundgebühr. Diese wird dazu von heute Fr. 80.00 auf neu Fr. 105.00 pro Standardwohnung angehoben. Für Kleinwohnungen 1 – 2 ½ Zimmerwohnungen von Fr. 50.00 auf Fr. 70.00 (Beschluss Gemeindeabstimmung vom 13. Juni 2021).

### Das gehört in die **Grünabfuhr**



#### Küche

- Rüstabfälle
- Brot und Gebäck
- Käse
- Fleisch, Fisch und diverse Fette
- Kompostierbare Säcke



- Eierschalen
- Kaffeesatz und Teekraut
- Kleintiermist ohne Katzensand



#### Garten

- Schnittblumen ohne Draht, Schnur oder Dekorationen
- Balkon- und Topfpflanzen ohne Topf



- Rasen- und Wiesenschnitt
- Laub
- Strauch- und Baumschnitt
- Stauden von Blumen und Gemüse
- Unkraut und Fallobst

### Das gehört **nicht** in die **Grünabfuhr**



- Kunststoff und Plastik
- unverrottbare Schnüre
- Steine und Glas
- Staubsaugersäcke
- Medikamente



- Metall
- Blechdosen
- Aluminium
- Textilien



- Batterien
- Asche
- Mineralöl
- Strassenwischgut





Gemeinderat

## Budget-Gemeindeversammlung vom 29. November 2021

---

Nach langem Unterbruch trafen sich die Neuenkircherinnen und Neuenkircher wieder physisch zur Gemeindeversammlung – mit Abstand und Masken. Gesunde Finanzen, erfolgreiche Grossprojekte sowie Einbürgerungsgesuche und ein Apéro in der winterlichen Nacht machten den Kern dieser Budget-Versammlung aus.

94 Stimmberechtigte sowie 17 Personen, die um Erteilung des Schweizer Bürgerrechts ersucht hatten, wurden von Gemeindepräsident Kari Huber herzlich begrüsst.

### Aufgaben- und Finanzplan 2022 – 2025 und Budget 2022

Jeder Gemeinderat ist für ein oder mehrere Globalbudgets verantwortlich. Entsprechend der neun Aufgabenbereiche wurde der Aufgaben- und Finanzplan 2022 – 2025 vorgestellt. Das Budget 2022 wurde genehmigt. Dabei erfuhren die Anwesenden u.a. von Gemeindeammann Markus Wespi, dass in der Schule alle Schülerinnen und Schüler ab der 3. Klasse ein Notebook erhalten werden. Oder Benjamin Emmenegger berichtete, dass sich Neuenkirch im Label-Prozess befindet, um im Frühling 2022 Energiestadt zu werden. Diese Auszeichnung wird jenen Gemeinden verliehen, welche eine nachhaltige kommunale Energiepolitik vorleben und umsetzen. Und «last but not least» ist erfreulich, dass der Steuerfuss trotz grosser Investitionen bei 1.85 Einheiten bleiben wird.

### Neue Urnenbüro-Mitglieder und Gemeindeglieder

Da Beat Wolfisberg neu Kirchenrats-Präsident ist, nimmt er Abschied vom Urnenbüro, wo er 25 Jahre aktiv war. Kari Huber bedankte sich herzlich für sein Engagement. Auch Gustav Amrhyn hört als Urnenbüro-Mitglied auf. Er konnte leider nicht anwesend sein. Auch ihm dankte der Gemeindepräsident für seine 30 Jahre (!) Einsatz! Neu gewählt wurden Laura Bucher (Mitte) und Eric Berset (FDP).

Für das Gemeindegliederrecht von Neuenkirch bewarben sich 17 Personen: Eine Büroangestellte, eine Fachfrau Gesundheit, ein Informatiker, eine Zahnärztin, ein Bio-Technologe und eine Bio-Ingenieurin, ein Fotograf, eine Webdesignerin sowie Schüler, Kantonschüler und Studenten. Alle wurden von der Versammlung einstimmig als Neuenkircher Bürgerinnen und Bürger aufgenommen und willkommen geheissen!  
(Foto re)



### Gemeindestrasse Hellbühl bis Neuenkirch / Neues Reglement über die Organisation der Feuerwehr Neuenkirch Hellbühl

Ebenfalls «durchgewunken» wurden die Bauabrechnung über den Sonderkredit für die Sanierung und Verbreiterung der Hellbühlstrasse. Dabei begründete Markus Wespi die Kreditüberschreitung mit zusätzlichen Massnahmen, die erforderlich wurden.

Die Feuerwehrkommission legte das neue Organisation-Reglement für die Feuerwehr Neuenkirch Hellbühl vor. Auch dieser Antrag wurde einstimmig angenommen.

### Finanz- und Steuerstrategie und Gross-Projekte

Kari Huber betonte, dass gesunde Finanzen für eine Gemeinde eine wichtige Grundlage seien. Der Gemeinderat sei bestrebt, Ziele und Leitplanken so zu setzen, um eine finanzpolitische Sicherheit zu schaffen. Für die Zukunft sei ein moderates Wachstum geplant.

Weiter informierte er über den Stand des Neubaus **Musik- und Kulturraum**, der mit dem vielen Regen, dem Wasser im Turnhallenboden und den nicht passenden Beton-Elementen nicht unter einem guten Stern stand. Weil die Turnhallen nicht mehr benutzt werden konnten, war eine Übergangslösung gefragt. In sehr kurzer Zeit konnte diese mit einem Zeltprovisorium realisiert werden. Der geplante Bezug des Musik- und Kulturraumes durch die Musikschule und die Vereine sei auf Ende Juni 2022, das Einweihungsfest für den 10. und 11. September geplant.

Auch Sozialvorsteher **Jim Wolanin** konnte Episoden zum **Ersatzbau Osttrakt und der Erweiterung beim Wohn- und Pflegezentrum Lippenrüti** erzählen: Obwohl es einige Herausforderungen zu meistern gab, wie die Mehrkosten beim Mischabbruch, Bauen während laufendem Betrieb, Lärmschutz, Covid-19, etc., wird der Umzug am 2./3. Dezember 2021 und das Eröffnungs-Fest am 30. April 2022 stattfinden.

### Schlussworte Gemeindepräsident

In seinen Schlussworten schaute Kari Huber zurück auf dieses spezielle Jahr, wo zum Teil wegen unterschiedlicher Standpunkte ungewohnt heftige Töne zu hören waren. Er wünschte fürs 2022, dass man sich mit Respekt begegnet und Andersdenkende akzeptiert. Toleranz und Gelassenheit seien wichtige Bausteine für das Zusammenleben. Ziel müsse es sein, stärker aus dieser Krise rauszukommen.

Er bedankte sich bei allen, die zum Gemeinde-Leben beitragen, die Steuerrechnung pünktlich begleichen (Stichwort «Gesunde Finanzen») und für die Wertschätzung, verbunden mit den besten Wünschen für die Festtage und fürs 2022!

*Text und Foto: Monika Bürkli, Gemeindeglossistin*

## Januar Aktion



### Don Ramon

Garnacha, Tempranillo

Trinktemperatur 17-19° C

75 cl

Fr. 5.95  
statt Fr. 8.90

**30%**

**MIGROS  
PARTNER**

Ihr Detaillist im **stäg**  
NEUENKIRCH

WIR WÜNSCHEN EINEN  
GUTEN RUTSCH INS  
NEUE JAHR UND IM 2022  
ZUFRIEDENHEIT UND  
GESUNDHEIT.

IHR GIPSER KUNZ MIT  
DER GANZEN BELEGSCHAFT.



**KUNZ AG**  
Ihr Gipser.

**KUNZ AG GIPSERGESCHÄFT**

Maiengrün 2 / 6206 Neuenkirch / Telefon 041 467 18 14  
info@gipser-kunz.ch / gipser-kunz.ch



**Arbeitsgruppe Landwirtschaft**

Benjamin Emmenegger, benjamin.emmenegger@neuenkirch.ch

## Information

---

«Eine Reise von tausend Meilen beginnt mit dem ersten Schritt», Laotse

## Invasive Neophyten am Rotbach: Die Gemeinde Neuenkirch wird aktiv!

### Eine sinnvolle Bekämpfung beginnt am obersten Punkt

Am Rotbach wachsen in der Gemeinde Neuenkirch grosse Bestände des Japanischen Staudenknöterichs (*Reynoutria japonica*). Dieser invasive Neophyt [iNP] breitet sich mittels keimfähiger Pflanzenteile, die weggeschwemmt werden, den Gewässern entlang aus. Wo die Pflanze wurzelt, bildet sie schnell grosse Bestände und verdrängt die bestehende Krautschicht. Der nackte Humusboden wird dadurch anfällig für Erosion und es drohen massive Schäden an den Bachufern. Gleichzeitig wird die angestammte, heimische Flora verdrängt und somit die Biodiversität gefährdet. Die Gemeinde prüft im Rahmen eines kantonalen Projektes, für welches auch Bundesgelder zur Verfügung stehen, dem Japanischen Staudenknöterich und anderen iNP zu Leibe zu rücken. Um ein weiteres Ausbreiten dieser unerwünschten Pflanze zu verhindern, muss der ganze Gewässerlauf in dieses Projekt aufgenommen werden. Eine Bachbegehung im Einzugsgebiet des Rotbaches diente einer Bestandesaufnahme und ist Voraussetzung für die Einreichung eines Unterstützungsgesuches.

### Die «Bachlaufete» als Korporationsprojekt dreier Gemeinden im Frühjahr 2021

Am 19. Mai 2021 sind drei Teams, bestehend aus Mitgliedern der Naturschutzvereine der Gemeinden Ruswil, Malters und Neuenkirch, das gesamte Einzugsgebiet des Rotbaches abgelaufen. Alle Fundstellen von Neophyten hielten die freiwilligen Helfer und Helferinnen fest. Die Daten wurden anschliessend auf eine digitale Karte übertragen. Am Mittag erhielten die elf Teilnehmerinnen und Teilnehmer etwas Kleines, aber Feines serviert. Anschliessend tauschten die Beteiligten die Ergebnisse aus und besprachen das weitere Vorgehen. Diese erste Aufnahme aller Daten wurde im November 2021 analysiert und die Ergebnisse sind überraschend!

Dieses Projekt stellt einen Versuch dar, praktikable Möglichkeiten zur Bekämpfung von Neophyten zu evaluieren und in die Praxis umzusetzen. In verschiedenen Kantonen und Gemeinden werden unterschiedliche Herangehensweisen ausprobiert. Im Juni 2021 wurde im Ortsteil Neuenkirch ein Sensibilisierungsanlass im Bildungszentrum Gärtner, Jardin Suisse Zentralschweiz organisiert, wobei Neophyten ebenfalls ein Thema waren.

### Welche Erkenntnisse brachte die «Bachlaufete» am Rotbach?

- Die Analyse der erhobenen Daten zeigt eindeutig, dass iNP vor allem in der Nähe von **Siedlungs-räumen oder im Siedlungsraum** festgestellt wurden. Die unerwünschten Pflanzen sind kaum an den Oberläufen der Gewässer und in der Landwirtschaftszone anzutreffen. Das ist erstaunlich und zeigt auf, dass iNP in erster Linie durch menschliche Aktivitäten in der Siedlung angesiedelt und verbreitet werden.
- Die Erstbesiedlung durch iNP geschieht bei verschiedenen Arten vermutlich durch das verbotene **Deponieren** von Gartenabfällen und Aushubmaterial an Bächen und in Wäldern. Dadurch gelangen Samen und keimfähige Pflanzenteile in die Umwelt. Das erklärt auch das massive Auftreten unerwünschter Pflanzen im Siedlungsraum.



- Die Ausbreitung des **Japanischen Staudenknöterichs** erfolgt vorwiegend durch Schwemmholz entlang von Gewässerläufen. Im untersuchten Gebiet wurden vom Rotbach und vom Chällenbach vermutlich Pflanzenteile bachabwärts geschwemmt und hat die **Besiedlung neuer Standorte** ermöglicht. Der japanische Staudenknöterich verbreitet sich ausschliesslich vegetativ. Die Ausbreitung durch Samen ist unwahrscheinlich.
- **Kirschlorbeer** wurde auch in siedlungsfernen Wäldern und Ufergehölzen entdeckt. Häufig erfolgt die Verbreitung von Kirschlorbeer durch Samen im Vogelkot.
- Im Verlaufe der Begehung wurden an einzelnen Standorten auch die **Kanadische Goldrute, das Drüsige Springkraut und der Sommerflieder** entdeckt. Ebenfalls im Siedlungsbereich wurden nicht-iNP wie die Thuja, der Runzelblättrige Schneeball und die Immergrüne Kriech-Heckenkirsche gefunden.

### Warum sie gefährlich sind und woher sie kommen

Dass iNP **Ökosysteme** gefährden und besonders an Gewässern auch **Schäden** (Erosion) anrichten können, ist heute unbestritten und entsprechende Massnahmen drängen sich auf. Die **Bekämpfung oder die Eindämmung** ist schwierig und aufwändig. Sie muss möglichst früh und regional angegangen werden. Längerfristig werden so Kosten gespart. Leider werden in **Gärten** immer noch iNP geduldet oder gar neu angepflanzt (Kirschlorbeer, Sommerflieder, Goldrute ...). Die Bevölkerung muss sensibilisiert und zum Handeln motiviert werden. Notfalls braucht es auch Vorschriften der Gemeinde. In allen Ortsteilen der Gemeinde wird beobachtet, dass **Gartenabfälle** und **Schnittgut** (auch Rasenschnitt) in Wäldern und an Bächen entsorgt werden, was die Ausbreitung von Neophyten fördert.

### Beispielsweise: Vorgehen beim Japanischen Staudenknöterich

Ausführliche Studien und Versuche in der Schweiz kamen zum ernüchternden Ergebnis, dass es keine einfachen, schnellen und kostengünstigen Varianten gibt, welche mittel- bis langfristig wirken. Grundsätzlich sind zwei Bekämpfungsstrategien zu unterscheiden. Einerseits die stetige niederschwellige Bekämpfung durch regelmässigen Schnitt, Beobachtung der weiteren Ausbreitung sowie Abführen und korrektes Entsorgen des Schnittgutes und andererseits die ganzheitliche Bekämpfung durch grossflächiges Ausbaggern und Entsorgen des Aushubes. Beide Varianten bergen Risiken und sind nicht mit Sicherheit erfolgreich.

### Nächste Schritte für die Gemeinde Neuenkirch

Nachdem im Gebiet Hellbühl im ersten Schritt eine Analyse vorgenommen wurde, arbeitet ein Fachbüro ein Bekämpfungskonzept für das besagte Gebiet aus. Darin werden konkrete Massnahmen sowie Wirkungskontrollen vorgeschlagen.

Im Sommer 2022 wird mit den betroffenen Bewirtschaftern Kontakt aufgenommen und das Konzept vorgestellt sowie mögliche nächste Schritte besprochen.

## ■ Emmenegger Trans GmbH

mit Schwung in die Zukunft

Mit unseren Fahrzeugen erledigen wir auch Ihre Transporte.

- Muldentransporte von 4 bis 40 m<sup>3</sup>
- Kranarbeiten bis 85 mt
- Abbrucharbeiten + Recycling

**Emmenegger Trans GmbH**

**6016 Hellbühl**

Transporte Kranarbeiten Rückbau Recycling

**079 191 56 56 079 641 25 45**

emmenegger-trans.ch

info@emmenegger-trans.ch





**Aktuelles aus der Landwirtschaft**  
**Dienstag, 18. Januar 2022 - 19.30 Uhr**  
**im neuen RössliSaal, Restaurant Rössli6016, Hellbühl**

**Geschätzte Landwirtinnen, Landwirte und Interessierte**

Gerne laden wir Sie zur Landwirtschaftsveranstaltung ein

**Themen**

- Arbeitsgruppe Landwirtschaft
  - o Projekte für die Landwirtschaft
  - o Projekte für die Siedlung
- Hofdüngereinsatz im Ackerbau (Referent: Lukas Burger)
- Aktuelles aus der Landwirtschaft
  - o Was gilt nun betr. Gewässerräume
- Vernetzungsprojekt Neuenkirch
- Informationen aus der Gemeinde

Im Restaurant Rössli6016, Hellbühl gelten die aktuellen Schutzmassnahmen aus dem Gastgewerbe.

Wir freuen uns auf zahlreiches Erscheinen und einen interessanten Abend.

Benjamin Emmenegger  
Gemeinderat Neuenkirch

Hubert Schürmann  
Landwirtschaftsbeauftragter

Geht an:

- Landwirtinnen und Landwirte, welche in der Gemeinde Neuenkirch Land bewirtschaften
- Landwirtschaftsbeauftragte der Gemeinde Neuenkirch und Sempach
- Präsidium NAROS sowie Jagdgesellschaften Neuenkirch-Ost und -West
- Alle Interessierten



## Aus der Geschichte Neuenkirchs: "Der erste Gemeindeschreiber von Neuenkirch: Franz Vogel"

---

Nach dem politischen Systemwechsel als Folge des verlorenen Sonderbundkrieges, der auch zwei der drei Neuenkircher Gemeinderäte ihr Amt kostete, wurde Franz Vogel, von Adelwil, der als Lehrer amtierte, im Dezember 1847 als erster Gemeindeschreiber angestellt. In der Anfangszeit dürfte dies ein Nebenamt gewesen sein, das sich erst allmählich zu einer Vollzeitstelle entwickelte und zur Einrichtung einer Gemeindekanzlei führte. Diese befand sich im Schulhaus Kirchmatte.

Franz Vogel liebäugelte mit dem Gedankengut der Liberalen, was zu dieser Zeit gleichbedeutend war mit «antikonservativ»: generell standen sich die beiden Parteien, die sich nach dem Sonderbundkrieg allmählich zu formieren begannen, nicht nur in der Gemeinde feindlich gegenüber. Toleranz war ein Fremdwort, man arbeitete gegen- statt miteinander.

Auf die Gemeinderatswahlen 1857 traten der Liberale Karl Müller, Gottsmänigen, und der Konservative Josef Muff, Werligen, aus dem Gemeinderat zurück. Die Konservativen hatten sich in der Zwischenzeit von den Rückschlägen nach der Niederlage im Sonderbundkrieg so weit erholt, dass sie zwei Kandidaten aufstellten, und beide wurden gewählt: Josef Muff jun., Werligen, und Anton Wolfisberg, Lohn.

Die beiden Jungbauern arbeiteten zu dieser Zeit auf dem jeweiligen väterlichen Hof, und es war klar, dass sie diese Höfe einmal übernehmen würden. Allerdings hatte noch keine Verschreibung der Höfe stattgefunden. Gemeindeschreiber Franz Vogel stellte sich nun - wie übrigens auch der verbleibende liberale Gemeinderat Josef Bühlmann, Helfenstegen - auf den spitzfindigen Standpunkt, da die beiden Neugewählten nicht über das vorgeschriebene Vermögen verfügten, könne man ihnen das Wählbarkeitszeugnis nicht ausstellen. Die beiden zurücktretenden Gemeinderäte jedoch waren der Meinung, dass dies lediglich eine Formsache sei, da ja beide die väterlichen Höfe übernehmen würden. Um auch der Form gerecht zu werden, überschrieben hierauf die Väter den beiden Neugewählten schon mal einen Teil ihrer Liegenschaften.

Vogel hatte mit seinem Ansinnen natürlich bei den beiden neuen Gemeinderäten keine Sympathien gewonnen, und so verweigerten sie ihm nach der Amtsübernahme die Wiederwahl als Gemeindeschreiber. Dass er auch als Lehrer nicht mehr in Frage kam, war klar. Er verdiente sich sein Leben in der Folge als Ansprechperson für die Bevölkerung bei Rechts- und Finanzproblemen: Schuldeneintreiber, Hilfe bei Liegenschaftshandel und bei Versteigerungen. Er wurde zum eigentlichen Promotor der Liberalen in Neuenkirch. Trotzdem gelang es den Liberalen lange nicht, wenigstens einen der drei Gemeinderatsitze zu sichern: von 1869 bis 1888 bestand der Gemeinderat ausschliesslich aus Konservativen. So blieb den Liberalen nicht viel anderes übrig, als an den Gemeindeversammlungen auf Opposition zu machen und Budgetkürzungen zu beantragen. Als z. B. der Gemeinderat 1876 das Projekt eines eigenen Armenhauses brachte, erreichte Vogel, dass dieses abgelehnt und die Gemeinde ihre Armen und Waisen nochmals 10 Jahre in zwei Abbruch-Bauernhäusern unterbringen musste. Argument für die Ablehnung: beim Bau eines eigenen Armenhauses müssten die Steuern erhöht werden.

Josef Peter

Holen Sie sich den vollständigen Text «*Der erste Neuenkircher Gemeindeschreiber*» in der *Geschichte von Neuenkirch*

- [www.neuenkirch.ch/Portrait/Geschichte](http://www.neuenkirch.ch/Portrait/Geschichte)
- Wer keinen Internet-Zugang hat, kann den Text bei der Gemeindeverwaltung Neuenkirch beziehen.

Nachdem am 5. Januar 2022 die neue Internetseite der Gemeinde Neuenkirch aufgeschaltet wird, kann der vollständige Text ausnahmsweise nur via Internetseite eingesehen oder bei der Gemeindeverwaltung Neuenkirch am Schalter bezogen werden.





Gemeindeverwaltung

## Kostenlose Eintritte ins Verkehrshaus der Schweiz

Wir schenken Ihnen einmalige Erlebnisse und Abwechslung vom Alltag.

Wir stellen Ihnen

### pro Tag zwei Gratis-Eintrittskarten

für das **Verkehrshaus der Schweiz** in Luzern zur Verfügung.

Gerne machen wir Sie auf folgende Punkte aufmerksam:

- Pro Person/Familie können die Tickets nur einmal pro Monat reserviert werden.
- Die Eintrittskarten sind ausschliesslich für den eigenen Gebrauch. Es ist kein Handel erlaubt.

Die Eintrittskarten können direkt am Schalter der Gemeindeverwaltung Neuenkirch bezogen werden. Wir empfehlen Ihnen, die Tickets vorgängig bei der Gemeindeverwaltung Neuenkirch zu reservieren (041 469 72 72, [einwohnerkontrolle@neuenkirch.ch](mailto:einwohnerkontrolle@neuenkirch.ch)). Kinder bis 6 Jahre haben Gratisentritt.

Wir wünschen Ihnen weiterhin viel Spass bei der Entdeckungsreise im meistbesuchten Museum der Schweiz!

### GEMEINDEVERWALTUNG NEUENKIRCH

Für den Besuch im Verkehrshaus gilt die **2G-Regel**. **Nur Personen, die geimpft oder genesen sind dürfen das Verkehrshaus besuchen.** Auf dem gesamten Verkehrshaus-Areal gilt eine Zertifikatspflicht für Gäste ab 16 Jahren. Gäste unter 16 Jahren benötigen kein Zertifikat. Ausserdem gilt für sämtliche Innenräume eine Maskenpflicht für Gäste ab 12 Jahren. Eine Zertifikats- und Identitätskontrolle wird am Haupteingang durchgeführt. Bitte halten Sie ein gültiges Zertifikat und einen Ausweis mit Bild bereit. Weitere Informationen finden Sie im Internet unter [www.verkehrshaus.ch](http://www.verkehrshaus.ch).

## Einwohnerkontrolle



Die Gemeinde Neuenkirch bietet zwei unpersönliche SBB-General-Abonnemente (Tageskarten-Gemeinde) an. Die Tageskarten werden auch an auswärts wohnhafte Personen abgegeben. Der Preis beträgt für Einheimische und Auswärtige Fr. 40.– pro Karte. Reservationen nimmt die Gemeindeverwaltung Neuenkirch (Tel. 041 469 72 72) entgegen. Möglich ist auch die Reservation via Internet unter [www.neuenkirch.ch](http://www.neuenkirch.ch) oder [www.tageskarte-gemeinde.ch](http://www.tageskarte-gemeinde.ch).

Die Tageskarten können frühestens 90 Tage vor dem Reisedatum am Schalter der Gemeindeverwaltung Neuenkirch, Ladehus Stäg, Luzernstrasse 16, 6206 Neuenkirch, während den Bürozeiten bezogen werden. Die Karten werden nicht per Post versandt.

Wir wünschen eine gute Reise!

### EINWOHNERKONTROLLE

## Zivilstandsnachrichten

---



### Geburten

- 03.11.2021 Kaufmann Lenn, Sohn des Kaufmann Michael und der Bannwart Natalie, Rippertschwandweg 2, 6206 Neuenkirch
- 05.11.2021 Klaus Sophie, Tochter des Klaus Adrian und der Klaus-Räublin Stefanie, Bremenstall 1, 6204 Sempach
- 09.11.2021 Bühlmann 'Lorena' Marie, Tochter des Bühlmann Christian und der Bühlmann Vera, Alpenblick 13, 6206 Neuenkirch
- 12.11.2021 Schärli Samira, Tochter des Schärli Patrick und der Bättig Andrea, Bergstrasse 1, 6206 Neuenkirch
- 12.11.2021 Stofer 'Noemi' Claire, Tochter des Stofer-Baumgartner Alain und der Stofer Marlene, Gärtnerweg 4a, 6206 Neuenkirch
- 14.11.2021 Rast Nino, Tochter des Wiss Denis und der Rast Eva Maria, Hübeli 1, 6206 Neuenkirch
- 20.11.2021 Abaza Mila, Tochter des Abaza Sulejman und der Abaza-Meier Ramona, Luzernstrasse 6, 6016 Hellbühl

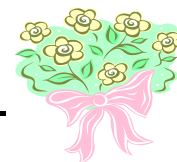
**Trauerungen** keine

### Todesfall

26.11.2021 Bucher Ernst, geb. 1946, wohnhaft gewesen in 6206 Neuenkirch, Steghof 1a

## Begrüssung unserer Neuzuzüger

---



Vom 16. November 2021 bis 16. Dezember 2021 haben sich in Neuenkirch angemeldet:

- Schmidli Pirmin und Camenisch Schmidli Irina mit ihren Kindern Hendri und Aita, Sonnenhof 3, 6206 Neuenkirch
- Odermatt-Strotz Felix und Brigitte, Waldeggweg 1, 6016 Hellbühl

Wir heissen die neuen Einwohner herzlich willkommen.

  
**SELINA**  
*Kempf*

### Daten 2022

14.-15.05.2022 Workshop in Eich

15.-18.12.2022 Xmas (re)treat in Eich

- (online) Transformations Coaching
- online Meditations Zirkel
- mediale & sensitive Beratung
- Workshops
- freie Trauerungen / Rituale

## Benutzung Schwimmhalle SPZ Nottwil

Der Zutritt zur Schwimmhalle SPZ ist **nur noch mit der 2G+-Regel möglich**. Detaillierte Informationen finden Sie auf der Internetseite [www.paraplegie.ch/schwimmhalle](http://www.paraplegie.ch/schwimmhalle) (unter Sport im SPZ).

<b>Öffnungszeiten:</b>	Mittwoch	06.00 - 08.30 Uhr	18.30 - 21.30 Uhr
	Donnerstag		18.30 - 21.30 Uhr
	Freitag	06.00 - 08.00 Uhr	18.30 - 21.30 Uhr
	Samstag	08.00 - 12.00 Uhr	18.30 - 21.30 Uhr
	Sonntag	09.00 - 18.00 Uhr	



<b>Eintrittspreise:</b>	<b>Erwachsene:</b>	<b>CHF 6.00</b>
	<b>Kinder (6 bis 16 Jahre):</b>	<b>CHF 3.50</b>
	Pfand Garderobe	CHF 2.00

Kinder unter 6 Jahren haben gratis und nur in Begleitung von aufsichtsberechtigten Personen Zutritt.

Um 20.00 Uhr verlassen schulpflichtige Kinder ohne Begleitung Erwachsener die Schwimmhalle.

**Parkplätze:** Bitte benutzen Sie die gebührenpflichtigen Parkplätze des Schweizer Paraplegiker-Zentrums.

**Ausfalldaten:** Die Schwimmhalle ist für die Bevölkerung am 1. Januar 2022 **den ganzen Tag geschlossen**:

**Regionale Feiertage:** Die Öffnungszeiten an regionalen Feiertagen orientieren sich an den üblichen Öffnungszeiten an diesem Wochentag.

So, 2. Januar 2022 (Berchtoldstag): 09.00 – 18.00 Uhr

---

Foto Beat Wolfisberg, NK, vom Märliweg Guetischwand/Homberg, Ruswil. Er ist noch offen bis am 2. Januar 2022





**Spitex Neuenkirch**  
Lippenrütipark 1, 6206 Neuenkirch  
Mail: info@spitex-neuenkirch.ch  
Telefon: 041 467 01 15



**Krankenpflege • Haushilfe • Mahlzeitendienst • Fahrdienst • Mütter-Väterberatung**

**Erreichbarkeit:** Büro: 041 467 01 15 Montag bis Freitag 08.00 - 12.00 Uhr  
Pflege: 041 467 01 48 täglich 07.00 - 12.00 und 14.00 - 18.00 Uhr

**Mütter-Väterberatung:** 041 467 13 73, mvb@spitex-neuenkirch.ch

Tel. Beratung: Dienstag und Donnerstag von 08.00 Uhr bis 11.30 Uhr  
Persönliche Beratungen: nach Voranmeldung jeweils am Montag und Dienstag  
Offene Beratung: Donnerstag, 13. Januar 2022 um 14.00 Uhr im Lippenrütipark 1

**Wir sind umgezogen**  
und neu im **Lippenrütipark 1**, im ersten Wohnblock des Lippenrütiparks, zu Hause

**und suchen eine Hauswirtschafterin oder Pflegehelferin SRK**

für alle erforderliche Hilfe im Haushalt bei Senioren, Kranken und Verunfallten. Sind Sie flexibel einsatzbereit, lieben Sie Hausarbeit und den Kontakt zu Mitmenschen? Sind Sie gewohnt sorgfältig zu arbeiten und bereit, je nach Arbeitsanfall 1 - 2 Vormittage für 4 Stunden einsatzbereit zu sein? Wenn Sie sich dies vorstellen können freuen wir uns sehr auf Ihre Bewerbung!

**Liebe Leserinnen und Leser, wir wünschen Ihnen einen guten Start,  
viel Glück und gute Gesundheit im neuen Jahr!**



**Spendenfonds:**

Mit einer Spende ermöglichen Sie uns, auch in Zukunft in schwierigen Lebenssituationen schnell und unbürokratisch Hilfe zu. PC 60-480738-3 oder IBAN CH80 0900 0000 6048 0738 3. Herzlichen Dank!

**Kompetente Beratung, Planung und Ausführung**

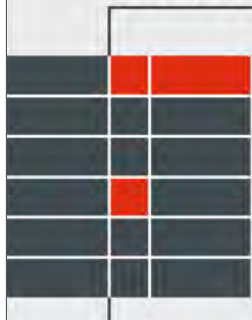
SEIT 1997

ANDREAS BERGER

**Keramische Plattenbeläge  
Natursteinarbeiten**

**Wir danken unseren Kunden für ihr Vertrauen  
und wünschen Ihnen für das Jahr 2022  
Zufriedenheit und gute Gesundheit!**

**PLATTENBELÄGE  
CHEMINÉEBAU**  
SONNMATTGRUND 3  
6206 NEUENKIRCH  
TEL/FAX 041 467 35 29  
NATEL 079 439 39 26  
anberg@bluewin.ch



## Zu viel geschlemmt über die Festtage?

Die Festtage sind da und mit ihnen stehen gemütliche Abende mit den Liebsten wieder an der Tagesordnung. Ein deftiger Braten, viele Gänge und Plätzchenberge: Über die Festtage wird ordentlich geschlemmt – Kein Wunder werden Vorsätze über Bord geworfen, man sündigt und gönnt sich was. Wenn die Verdauung danach streikt, haben wir die Lösung!

Unsere Schwedenbitter Nova „Heidelberger plus“ Produkte sind eine erweiterte Variante vom bekannten Heidelberger 7-Kräuterpulver, welches, wie der Name schon sagt, sieben Kräuter enthält (Wermut, Schafgarbe, Wacholder, Fenchel, Anis, Kümmel und Bibernelle). Jedes einzelne der sieben Kräuter ist ein wahres Wunder an Heilkraft und Wirksamkeit. Das 150-jährige Rezept wurde von uns noch um drei Kräuter erweitert. Die wohltuenden Verdauungseffekte sind nun zusätzlich auch bei nervösen Verdauungsbeschwerden zu spüren, welche in der heutigen Zeit ein grosses Thema darstellen. Stress und Nervosität sind bedeutende Auslöser für Verdauungsprobleme wie Durchfall, Blähungen, Verstopfung und so weiter.



## Gesunde Gewichtsabnahme



**Santénatur 6 in 1 Tabletten ist ein Nahrungsergänzungsmittel mit Vitamin C, Artischocken-, Spargel-, Grüntee-, Ananas-, Topinambur- und Spirulina-pulver. Die Tabletten unterstützen den Stoffwechsel, verstärken die Fettverbrennung, entwässern und werden zur Unterstützung der Ausscheidungsfunktion der Nieren eingenommen.**

Das enthaltene Ananaspulver ist sehr enzymhaltig und regt den Stoffwechsel an. Die Ananas enthält das Enzym Bromelain, das unter anderem für seine reinigende Wirkung bekannt ist. Grünteepulver wirkt antioxidativ, stoffwechselaktivierend und verstärkt die Fettverbrennung, ebenfalls Brennnesselpulver und Ackerschachtelhalm. Spargelpulver wird aufgrund seiner entwässernden Eigenschaften verwendet. Er ist arm an Kalorien und reich an Vitalstoffen und daher ein ideales Diätetikum. Birkenblätterpulver wird traditionell angewendet zur Unterstützung der Ausscheidungsfunktion der Niere. Die Tabletten sind ideal als Ergänzung bei einer Diät zur Gewichtsabnahme.

## Für ein gutes Bauchgefühl

**Der Bauch drückt, zwickt und rumort – Magen-Darm-Beschwerden können sehr unangenehm sein. Verdauungsprobleme sind oft harmlos – und doch belasten Magenschmerzen, Blähungen und Völlegefühl die Betroffenen im Alltag.**

Auf Basis langjähriger Tradition und Erfahrung wurde Selomida® Verdauung entwickelt. Es wird zur Unterstützung des Verdauungsapparats bei Beschwerden wie Sodbrennen, Völlegefühl, Erbrechen, Blähungen, Durchfall oder Verstopfung angewendet. Die praktischen Sticks enthalten die Schüsslersalze Nr. 4, 6, 8, 9, 10 und 23. Selomida® Verdauung hilft Ihrem Verdauungssystem, sich wieder zu regenerieren.



Umzug im Wohn- und Pflegezentrum Lippenrüti

## Lippenrüti bezieht neuen Ersatzbau

**Am 1. und 2. Dezember zogen die Bewohnerinnen und Bewohner in den neuen Ersatzbau des Wohn- und Pflegezentrums Lippenrüti in Neuenkirch. Die ZSO EMME half beim Umzug und der Betreuung der betagten Personen.**

In dieser Woche war die Zivilschutzorganisation EMME in Neuenkirch im Einsatz und half dem Wohn- und Pflegezentrum Lippenrüti beim Umzug in den neuen Ersatzbau. Während den zweijährigen Umbauarbeiten wohnten die Bewohnerinnen und Bewohner im naheliegenden Alterswohnblock Lippenrütipark 1 und durften in dieser Woche nun ihre neuen Zimmer beziehen.

Die elf eingeteilten Betreuer der ZSO EMME waren in der ersten Wochenhälfte damit beschäftigt, sämtliche persönlichen Einrichtungen und Gegenstände zu verpacken und für das Umzugsunternehmen Gmür + Co. AG vorzubereiten. Am 1. Dezember konnten dann die ersten neuen Zimmer bezogen werden. Während des Umzugs wurde jede Bewohnerin und jeder Bewohner einzeln von je einem Zivilschützer betreut, um für sie diesen aufregenden Tag möglichst stressfrei und angenehm zu gestalten. Das stellte auch Heimleiter Peter Odermatt fest: «Dank der Eins-zu-eins-Betreuung können sich die Zivilschützer genügend Zeit für die Bewohnerinnen und Bewohner nehmen und ihnen die mit dem Umzug verbundene Nervosität nehmen.»



### Koordinierte Zusammenarbeit

Die Herausforderung für die Betreuer bestand dabei nicht nur in der Beruhigung und Unterhaltung der betagten Personen, sondern auch im straffen Zeitplan und der Logistik. So sagte Pflegefachfrau Denise Vogel: «Besonders das Packen im Vorfeld und die Koordination zwischen den verschiedenen Parteien stellt eine Herausforderung dar.» Auch wenn die ZSO EMME einen wichtigen Beitrag leistet, braucht es für die Bewohnerinnen und Bewohner doch immer auch eine ihnen vertraute Person, weshalb die Zivilschützer jederzeit vom Pflegefachpersonal unterstützt wurden.

### Lehren und lernen

Während des Einsatzes wurden 25 Zimmer in den neuen Ersatzbau umgezogen. Solange der Umzug andauerte und die Bewohnerinnen und Bewohner auf den Einzug in ihre neuen vier Wände warteten,



genossen sie mit ihren zugeteilten Betreuern im neuen Gemeinschaftsraum die Aussicht auf den nahen Sempachersee oder verweilten beim Kartenspiel. Das Wohn- und Pflegezentrum Lippenrüti ist für die Mithilfe des Zivilschutzes dankbar und nimmt auch das eine oder andere von der reibungslosen Zusammenarbeit mit den gut ausgebildeten Betreuern mit. Auch für die Eingeteilten der ZSO EMME dient der nicht alltägliche Einsatz dem Lernen und Anwenden ihres Know-hows, welches sie aus den Zivilschutzausbildungen mitbringen.



schlafcenter  
neuenkirch



**SCHMERZFREI SCHLAFEN**

Kostenlose richtig Liege- und Schlafberatung mit 10 Wochen Rückgabe- oder Umtauschrecht.

Vereinbaren Sie jetzt einen Termin und wir sorgen uns um Ihre Schlafprobleme.

KOMPETENZZENTRUM  
SCHMERZFREI SCHLAFEN



Tel. 041 469 60 30  
info@schlafcenter-neuenkirch.ch  
www.schlafcenter-neuenkirch.ch  
Surseestrasse 1 6206 Neuenkirch

Volkswagen Service  
Kinderleicht  
zum besten Service

Wir sind Ihr Partner für Reparatur und Service  
Bei uns ist Ihr Volkswagen in festen Händen. All unsere Leistungen sind speziell auf Sie und Ihren Volkswagen abgestimmt. Wir garantieren Ihnen eine fachgerechte und preiswerte Wartung sowie Betreuung in Ihrer Nähe.

Damit Ihr Volkswagen ein Volkswagen bleibt.



Rotbach Garage AG      Rotbach Garage AG  
Ruswilstrasse 7, 6016 Hellbühl  
Tel. 041 467 14 16, www.rotbach-garage.ch

**AUF DIE PLÄTZE  
GLÜCKLICH  
LOS!**

AUF EIN GOLDIG-BLUMIGES 2022

**Blumen Müller** AG  
Neuenkirch  
am Waldrand, Nellenweg 22

BINDEREI: 041 467 19 22      GÄRTNEREI: 041 467 14 12

## Veranstaltungen 2022

### Januar 2022

FR	07. Frauennetz NK: Zwärgliträff (für Kinder bis 4 Jahren) Astoria/SVKT Hellbühl: Netzbasketturnier	09.00-11.00 19.30	MZR Gärtnerweg, NK TH Rotbach, HB
SO	09. Pfarrei NK: Chender-Chelezyt (für Kinder ab 3 Jahren)	10.00	Wallfahrtskapelle, NK
DO	13. Pro Senectute: Senioren-Wanderung Seniorentreff HB: "Sicherheit im Alter" (Sicherheitsberater KAPO LU) Mütter-/Väterberatung: offene Beratung Samaritervereine NK + HB: Blutspende Musikschule oSS: Musizierstunde Klarinetten-/Querflötenklassen	13.00 14.00 14.00 17.00-20.00 19.00	PP Gärtnerweg, NK Pfarreisaal, HB Lippenrütipark 1, NK Pfarreiheim, NK MZR Sempach Station
	15. + 16. VaKi-Turnen	10.00-11.00	TH Sonneweid, NK
MO	17. Samariter RW-HB und FMG: Öffentl. Vortrag "Achtsamkeit"	20.00	Pfarreisaal, HB
DI	18. Informationsveranstaltung "Aktuelles aus der Landwirtschaft"	19.30	Rösslisaal, HB
MI	19. Informationsveranstaltung Erweiterung Deponie Neuhüsli	19.30	MZR Sempach Station
DI	25. Frauennetz NK: Senioren-Mittagstisch	11.15	Restaurant Sonne, NK
MI	26. Familienzirkel HB: Kinonachmittag "Free Willy - Ruf der Freiheit"	14.00-17.00	Pfarreisaal, HB
DO	27. Pro Senectute: Senioren-Jassen	13.30-17.00	Conventus, NK

### Februar 2022

DO	03. Frauenvereine oSS: Besuch Sternwarte (Führung um 21.00)	ab 18.00	Hubelmatt, Luzern
FR	04. Frauenvereine oSS: Weinabend Feuerwehr HB-NK: Agathafeier	19.00-21.00 19.30	Vinothek zum Rathaus, Semp. Pfarreiheim, NK
SO	06. Pfarrei HB: Chender-Chelezyt (für Kinder ab 3 Jahren)	10.00	Pfarrkirche, HB
MI	09. Pfarrei NK: Bibelnachmittag	13.30	Pfarreiheim, NK
	12. + 13. VaKi-Turnen	10.00-11.00	TH Sonneweid, NK
SO	13. Pfarrei NK: Chender-Chelezyt (für Kinder ab 3 Jahren)	10.00	Wallfahrtskapelle, NK
DO	17. Seniorentreff HB: Seniorenfasnacht	ab 12.00	Pfarreisaal, HB
FR	18. Familienzirkel HB: Fasnachtsanlass Dorfvereine HB: Dorrfasnacht	18.30	Hellbühl Hellbühl
	18. + 19. Samariterverein NK: Nothilfekurs (FR + SA)	19.30/08.00	Schulküche Sonneweid I, NK
SA	19. Höckeler Zunft/Schlochthüüler: Narrenmesse, anschl. Zunftball	18.00/19.30	Pfarrkirche/Pfarreiheim, NK
MI	23. Frauennetz NK: Fasnachtsball 60+	12.00	Pfarreiheim, NK
DO	24. Höckeler Zunft NK: Kinderfasnacht	ab 11.11	Pfarreiheim, NK
	23.-27. Feldmusik HB: Fasnachtsstübli offen	18.00-00.30	Pfarreisaal, HB

### März 2022

DI	01. Fasnachtsvereine NK: Uslopete	ab 18.00	Gärtnerweg, NK
SA	04. Frauenvereine NK+HB: Weltgebetstag	19.30	Pfarreisaal, HB
	04. + 05. BrassBand HM NK: Super-Lotto	ab 19.30	Pfarreiheim, NK
MO	07. Altpapier-Sammlung	ab 07.00	Gemeindegebiet
SA	05. BrassBand HM NK: Super-Lotto	ab 19.30	Pfarreiheim, NK
SA	12. Familienzirkel HB: Bootswerftbesichtigung Feldmusik HB: Delegiertenversammlung LKBV	09.30 09.00	Ettiswil
	12. + 13. VaKi-Turnen	10.00-11.00	TH Sonneweid, NK
MO	14. Frauennetz NK: Generalversammlung	19.00	Pfarreiheim, NK
DI	15. Frauen- u. Müttergemeinschaft HB: Generalversammlung		Pfarreisaal, HB
DO	17. Samariterverein NK: BLS-AED-SCR Grundkurs	18.00-22.00	Schulküche Sonneweid I, NK
SA	19. Blasorchester FM NK: Kinderkonzert Detektiv Allegro II Frauennetz NK: Gedächtnis für verstorbene Mitglieder	10.30 17.30	Pfarreiheim, NK Pfarreiheim, NK
SO	20. Pfarrei HB: Gottesdienst mit CANTAMUS, anschl. Suppentag Jodlerklub Echo vom Rotbach HB: Ständchen	10.00 10.00	Pfarrkirche/Pfarreisaal, HB Pflegezentrum Lippenrütli, NK
MO	21. Frauennetz NK: Zwillingbörse	19.30-20.45	Pfarreiheim, NK
DI	22. Frauennetz NK: Frühlingbörse (Annahme)	16.00-19.00	Pfarreiheim, NK
MI	23. Frauennetz NK: Frühlingbörse (Verkauf)	09.00/13.30	Pfarreiheim, NK
DO	24. Seniorentreff HB: MUSICA-VERA (Frauenorchester), Jassen + Spieler Samariterverein NK: BLS-AED-SCR-Kurs (Refresh-Kurs)	14.00 19.00-22.00	Pfarreisaal, HB Schulküche Sonneweid I, NK
FR	25. Ortsgemeinschaft Hellbühl: Generalversammlung		Rösslisaal, HB
SO	27. Pfarrei NK: Gottesdienst und Suppentag Pfarrei NK: Chender-Chelezyt (für Kinder ab 3 Jahren)	10.00/11.00 10.00	Pfarrkirche/Pfarreiheim, NK Wallfahrtskapelle, NK
DI	29. Frauennetz NK: Senioren-Mittagstisch	11.30	Restaurant Sonne, NK

## April 2022

FR	01. Astoria HB: Jassete	19.30	Rösslisaal, HB
SO	03. Pfarrei HB: Chender-Chelezyt (für Kinder ab 3 Jahren)	10.00	Pfarrkirche, HB
MO	04. Samariter RW-HB: Blutspende		Ruswil
DO	07. Seniorentreff HB: Wanderung	13.00	Dorfparkplatz, HB
	Männerchor HB: Schnupperprobe	20.00	Probelokal TH Rotbach, HB
FR	08. BrassBand HM NK: Jahreskonzert "Brass Insieme"	20.00	Pfarreiheim, NK
08. + 09.	Samariterverein NK: Nothilfekurs (FR + SA)	19.30/08.00	Schulküche Sonneweid I, NK
SA	09. BrassBand HM NK: Jahreskonzert "Brass Insieme"	20.00	Pfarreiheim, NK
09. + 10.	VaKi-Turnen	10.00-11.00	TH Sonneweid, NK
SO	10. Pfarrei HB: Palmsonntagsgottesdienst mit CANTAMUS	10.00	Pfarrkirche, HB
MI	13. Familienzirkel HB: Osteranlass		
DO	14. Pfarrei HB: Gottesdienst zu Hohen Donnerstag mit CANTAMUS	19.30	Pfarrkirche, HB
SA	16. Pfarrei NK: Chender-Chelezyt (für Kinder ab 3 Jahren)	17.00	Wallfahrtskapelle, NK
DO	21. Seniorentreff HB: Lotto, Jassen und Spielen	14.00	Pfarreisaal, HB
SO	24. Pfarrei HB: Erstkommunion	10.00	Pfarrkirche, HB
DI	26. Frauennetz NK: Senioren-Mittagstisch	11.30	Rest. Sonne, NK
SA	30. Pflegezentrum Lippenrüti: Eröffnungsfest/Einweihung Ersatzbau		Pflegezentrum Lippenrüti, NK

## Mai 2022

SO	01. Pfarrei HB: Weisser Sonntag mit Feldmusik HB + Chor CANTAMUS	10.00	Pfarrkirche, HB
DI	03. FDP Neuenkirch: Parteiversammlung	20.00	
DO	05. Seniorent. HB: Maiandacht mit Krankensalbung, Jassen u. Spielen	13.30	Pfarrkirche/Pfarreisaal, HB
SA	07. Frauennetz NK: Maiandacht		
	Pfarrei HB: Muttertagsgottesdienst mit Jodlerklub Echo vom Rotbach	19.30	Pfarrkirche, HB
SO	08. Pfarrei NK: Muttertags-Gottesdienst mit dem Jodelklub NK	10.00	Pfarrkirche, NK
	Pfarrei NK: Chender-Chelezyt (für Kinder ab 3 Jahren)	10.00	Wallfahrtskapelle, NK
DI	10. Samaritvereine NK + HB: Blutspende	17.00-20.00	Pfarreiheim, NK
FR	13. Jodlerklub Echo vom Rotbach HB: Expertisensingen		Schlierbach
SA	14. Samariterverein NK: Kurs "Notfälle bei Kleinkindern"	09.00-16.00	
	Dorfvereine HB: Gedächtnisgottesdienst	19.30	Pfarrkirche, HB
SO	15. VaKi-Abschlussturnen	10.00-11.30	TH Sonneweid, NK
DI	17. Die Mitte NK: Parteiversammlung	19.30	MZR Windrädli, NK
MI	18. Familienzirkel HB: Schnitzeljagd	14.00	
DO	19. Seniorentreff HB: Wanderung	13.00	Dorfparkplatz, HB
MO	23. Gemeindeversammlung	20.00	Pfarreiheim, NK
DO	26. Pfarrei/OG Hellbühl: Auffahrtswanderung		Hellbühl
	BrassBand HM NK: Gemeinschaftskonzert	18.00	Egerkingen
FR	27. Feldmusik HB: Vorbereitungskonzert	19.00	Rösslisaal, HB
SO	29. Kapellengenossenschaft Rippertschwand: Kapellenfest		Rippertschwand
DI	31. Frauennetz NK: Senioren-Mittagstisch	11.30	Restaurant Sonne, NK

## Juni 2022

DO	02. Frauennetz NK: Seniorenausflug 60+	08.30	
SA	04. BrassBand HM NK: Konzert anlässlich "100 Jahre BML"		KKL, Luzern
SO	05. Pfarrei HB: Chender-Chelezyt	10.00	Pfarrkirche, HB
DO	09. Frauen- und Müttergemeinschaft HB: Ausflug		
FR	10. Feldmusik HB: Veteranenehrung LKBV		Emmen
	11./12. Musikvereine NK und HB: Teilnahme am Kantonalen Musikfest		Emmen
SO	12. Familienzirkel HB: Kindertanzen	09.00	TH Rotbach, HB
	Pfarrei HB: Gottesdienst mit Chor CANTAMUS	10.00	Hunkelen, HB
MO	13. Altpapier-Sammlung	ab 07.00	Gemeindegebiet
	17. - 19. Jodlerklub Echo vom Rotbach HB: Teilnahme ZSJV Jodlerfest		Andermatt
	18./19. Musikvereine NK und HB: Teilnahme am Kantonalen Musikfest		Emmen
	Astoria/SVKT Hellbühl: Teilnahme Sportfest		Ostschweiz
SO	19. Pfarrei HB: Fronleichnamsgottesdienst mit der Feldmusik Hellbühl	10.00	Pfarrkirche, HB
DO	23. Seniorentreff HB: Picknick im Pfadihuus Lippenrüti	11.15	Dorfparkplatz, HB
FR	24. Samariter RW-Hellbühl: Kurs BLS-AED		Ruswil
24. + 25.	Samariterverein NK: Nothilfekurs (FR + SA)	19.30/08.00	Schulküche Sonneweid I, NK
SO	26. Pfarrei NK: Chender-Chelezyt (für Kinder ab 3 Jahren)	10.00	Wallfahrtskapelle, NK
DI	28. Frauennetz NK: Senioren-Mittagstisch	11.30	Restaurant Sonne, NK



## Juli 2022

SA	02.	Astoria/SVKT Hellbühl: Bierwanderung		
SO	03.	Blasorchester FM NK: Matinée-Konzert		

## August 2022

20. + 21.	Blasorchester FM NK: Waldfest		Geisselermoos, NK
DO	25.	Samaritervereine NK+HB: Blutspende	17.00-20.00 Pfarreiheim, NK
26. + 27.	Samariterverein NK: Nothilfekurs (FR + SA)	19.30/08.00	Schulküche Sonneweid I, NK
SA	27.	Frauennetz NK: Beginn Babysitterkurs (Tag 1/2)	08.30-12.00 Schulküche Sonneweid I, NK
MO	29.	Familienzirkel HB: Pingu Zmorge	09.30 Pfarreisaal, HB
DI	30.	Frauennetz NK: Senioren-Mittagstisch	11.30 Restaurant Sonne, NK

## September 2022

DO	01.	Seniorentreff HB: Seniorenausflug		
	02. - 04.	Astoria/SVKT HB: Grümpel-/Netzballturnier		TH Rotbach, HB
SA	03.	Frauennetz NK: Babysitterkurs (Tag 2/2) BrassBand HM NK: Marsch.Preis.LU	08.30-12.00	Schulküche Sonneweid I, NK Neuenkirch
SO	04.	Pfarrei NK: Glaubensfest	14.00	Kirchenplatz, NK
MO	05.	Altpapier-Sammlung	ab 07.00	Gemeindegebiet
DI	06.	Frauennetz NK: Tagesausflug OG Hellbühl: Präsidenten-Sitzung		Rösslisaal, HB
10. + 11.	Eröffnungsfest Musik- und Kulturraum Grünau			Kulturraum Grünau, NK
MO	12.	Samariter RW-Hellbühl: Blutspende		Ruswil
DO	15.	Seniorentreff HB: Tageswanderung	09.30	
MO	19.	Frauennetz NK: Zwillingbörse	19.30-20.45	Pfarreiheim, NK
DI	20.	Frauennetz NK: Herbstbörse (Annahme)	16.00-19.00	Pfarreiheim, NK
MI	21.	Frauennetz NK: Herbstbörse (Verkauf)	09.00/13.30	Pfarreiheim, NK
SA	24.	Astoria/SVKT Hellbühl: Jugi- und Meitlimeeting Männerchor HB: Kilbi-Spaghettata		TH Rotbach, HB Dorfplatz, HB
SO	25.	Pfarrei/OG/Dorfvereine HB: Kilbi		Dorfplatz, HB
DI	27.	Frauennetz NK: Senioren-Mittagstisch	11.30	Restaurant Sonne, NK

# Noldi's

**Eigenprodukte im Noldi's Lädeli**

**Täglich offen 8 Uhr bis 19 Uhr**

**(Twint möglich!)**

- **Noldi's Salatsauce, auch Italienische**
- **Kräuterbutter/Chnoblischaum/Hot Dream**
- **Käsekuchen mit Speck /Zwiebel / Kümmel**
- **Rinds-Stroganoff**
- **Poulet-Geschnetzeltes Curry**
- **Bolognese-, Carbonara -, Corsara -Sauce zu Spaghetti**
- **Rinds-Lasagne/ Schweins-Geschnetzeltes an Pilzrahmsauce**
- **Spätzli/ Hörnli/ Spaghetti**

**Alle Produkte sind abgepackt und vakuiert in 1er Portionen!**

**Nur noch auftauen und erhitzen! (Nach Auftauen nicht mehr einfrieren!)**

- **Zucchini-Peperoni eingelegt (zu kalter Platte)**
- **Diverse Konfitüren, Tannenschösslig-Honig**
- **Tafelschokoladen mit gerösteten Haselnüssen aus feinsten Schweizer-Couvertüre**

**Danke für Ihren Einkauf! E Guete!**



**Noldi's Partyservice, Luzernstrasse 3, 6206 Neuenkirch**

## Oktober 2022

SA	01. Jodlerklub NK: Jahreskonzert	20.00	Pfarreiheim, NK
DO	06. Seniorentreff HB: Wanderung	13.00	Dorfparkplatz, HB
SA	08. Jodlerklub Echo vom Rotbach HB: Konzert und Theater	13.30/20.00	Rösslisaal, HB
SO	09. Jodlerklub Echo vom Rotbach HB: Konzert und Theater	17.00	Rösslisaal, HB
DO	13. Seniorentreff HB: Herbstwallfahrt		
14. + 15.	Jodlerklub Echo vom Rotbach HB: Konzert und Theater	20.00	Rösslisaal, HB
SO	16. Pfarrei/Dorfvereine NK: Kilbi	ab 11.00	Areal Sonneweid, NK
MO	17. Samariterverein RW-Hellbühl: Arztvortrag		Probelokal TH Rotbach, HB
DO	20. Pfarrei HB: Gottesdienst zum Patrozinium (mit Chor CANTAMUS)	10.00	Pfarrkirche, HB
	Samariterverein NK: BLS-AED-SCR-Kurs (Refresh-Kurs)	19.00-22.00	Schulküche Sonneweid I, NK
SA	22. Samariterverein NK: BLS-AED-SCR-Grundkurs	08.00-12.00	Schulküche Sonneweid I, NK
	Ortsverein SeSta: Stäionler Märt	ab 09.00	Sempach Station
MO	24. Vereinsforum	20.00	Restaurant Sonne, NK
DI	25. Frauennetz NK: Senioren-Mittagstisch	11.30	Restaurant Sonne, NK
MI	26. Feldmusik HB: Jubilarenständli		Probelokal TH Rotbach, HB
	Frauen- und Müttergemeinschaft HB: Besinnungsabend		Pfarrkirche, HB
FR	28. Astoria HB: Spielturnier	19.30	TH Rotbach, HB
SA	29. Veteranentagung des Luzerner Kantonalen Blasmusikverbandes		Neuenkirch

## November 2022

SA	05. Frauennetz NK: Beg. Selbstverteidigungskurs f. Jugendliche (4 x)	08.30-11.30	MZR Windrädli, NK
	Frauennetz NK: Räbeliechli-Umzug	17.30	
SO	06. Astoria HB: Orientierungslauf	ab 12.30	
	Jodlerklub Echo vom Rotbach: Ehrenmitgliederständchen	13.00	Pfarreisaal, HB
DO	10. FDP Neuenkirch: Parteiversammlung	20.00	
SO	13. Blaskapelle NK: Frühschoppenkonzert	10.30	Rest. Schlacht, Sempach
	Guuggemusig Schlochthüüler NK: Fasnachtseröffnung	11.11	PP Ladehus Stäg, NK
	Familienzirkel HB: Räbeliechli- und Latärndliumzug	17.00	Pfarrkirche, HB
	Männerchor HB: Jahreskonzert	17.00	Rösslisaal, HB
MO	14. Kirchgemeinde HB: Budget-Kirchgemeindeversammlung	20.00	Pfarreisaal, HB
DI	15. Die Mitte NK: Jahresversammlung	19.30	MZR Windrädli, NK
DO	17. Seniorent. HB: Gottesdienst, anschl. Mittagessen, GV, Jass & Spiel	ab 10.30	Pfarrkirche/Pfarreisaal, HB
18. + 19.	Samariterverein NK: Nothilfekurs (FR + SA)	19.30/08.00	Schulküche Sonneweid I, NK
SA	19. Männerchor HB: Jahreskonzert	20.00	Rösslisaal, HB
19./20.	BrassBand HM NK: Teilnahme am Schweiz. BrassBand-Wettbewerb		Montreux
SO	20. Männerchor HB: Jahreskonzert	17.00	Rösslisaal, HB
SA	26. OG Hellbühl: Chlausfest / Aussendung Samichlaus	17.00	Pfarrkirche, HB
	Blasorchester FM NK: Jahreskonzert	20.00	Pfarreiheim, NK
SO	27. Samichlaus NK: Samichlaus-Einzug	17.00	ab Klosterhöflirain, NK
	Blasorchester FM NK: Jahreskonzert	17.00	Pfarreiheim, NK
DI	29. Frauennetz NK: Senioren-Mittagstisch	11.30	Restaurant Sonne, NK
	Gemeindeversammlung	19.30	Pfarreiheim, NK

## Dezember 2022

MO	05. Altpapier-Sammlung	ab 07.00	Gemeindegebiet
	Samariterverein RW-Hellbühl: Blutspende		Ruswil
FR	09. Familienzirkel HB: Weihnachtsanlass		
SO	11. CANTAMUS HB: Adventskonzert	17.00	Pfarrkirche, HB
DI	13. Frauennetz NK: Weihnachtsfeier 60+	ab 11.30	Pfarreiheim, NK
DO	15. Seniorentreff HB: Adventsfeier	14.00	Pfarreisaal, HB
17.od 18.	Feldmusik HB: Adventsständli		Begegnungsplatz, HB
SO	25. Pfarrei HB: Weihnachtsgottesdienst (mit Chor CANTAMUS)	10.00	Pfarrkirche, HB

**Redaktion:** Astrid von Büren, Krauerhusstrasse 14 b, 6206 Neuenkirch  
Tel. 041 467 38 44 / 079 392 66 08, e-mail: redaktion-info@neuenkirch.ch

**Mitarbeit:** Marie-Theres Frei (Inkasso), Sandra Lang Zwicky und der Gemeinderat

Schulleitung  
Gemeindeschulen  
Bergstrasse 8

6206 Neuenkirch

Öffnungszeiten Sekretariat

Rektor, Planung u. Finanzen  
Schulleitung Sempach Station / IF & IS gesamt  
Schulleitung KG / 1. / 2. PS  
Schulleitung 3. – 6. PS  
Schulleitung Sekundarschule / Hellbühl  
Schulleitung Administration / Leitung Sekretariat  
Sekretariat  
Montag bis Freitag  
Dienstag

Lucien Kraft	041 469 77 02
Rahel Indermaur	079 824 91 88
Vera Suter	041 469 77 16
Priska Schmid	041 469 77 04
Martin Odermatt	041 469 77 17
Manuela Aeschlimann	041 469 77 01
Melanie Rast	041 469 77 11
	08.00 – 11.45 Uhr
	08.00 – 11.45 Uhr
	14.00 – 17.00 Uhr



Die Schule Neuenkirch wünscht allen  
ein gutes und gesundes neues Jahr!



## Anmeldung für das freiwillige/obligatorische Kindergartenjahr: Schuljahr 2022/23

Im Oktober 2021 sind die Anmeldeformulare für den Kindergarten versandt worden. Sollten Sie sich entschliessen, Ihr Kind für das freiwillige/obligatorische Kindergartenjahr anzumelden, bitten wir Sie, das ausgefüllte Anmeldeformular **bis zum Freitag 14. Januar 2022** an die Schulleitung zurückzusenden. Herzlichen Dank!

## Autorenlesung - 3. Sekundarschulklassen

Am Montag, dem 8. November 2021 hatten die 3. Sekundarschüler der Schule Neuenkirch einen spannenden Nachmittag: Die berühmte Autorin und Schriftstellerin Tania Witte aus Berlin war für einen Nachmittag zu Besuch. Sehr begeistert haben sie ihr zugehört, wie sie über ihr neues Buch «Marilu», ältere Werke von ihr und über sich selbst erzählte. Am Ende konnten die Schülerinnen und Schüler Fragen stellen, die Tania Witte sehr ausführlich und präzise beantwortet hat. Sie kriegten einen kleinen Einblick in ihr Leben als Autorin und erfuhren einiges über ihre Bücher, somit auch über das neue, noch nicht veröffentlichte Buch mit dem Werktitel «Paul». Die Schülerinnen und Schüler konnten sich mehrere Teile des Buchs «Marilu» anhören. Das Ganze endete nach 1.5h. Sie hatte dieses Programm bei unserer Lesung schon zum zweiten Mal an diesem Nachmittag vor zwei Klassen gemacht, die Zuhörer merkten davon aber nichts. Sie schien nicht müde zu sein. Die Interessierten konnten sich mit einer Postkarte bedienen. Im Großen und Ganzen hat es allen Schülern gefallen, es haben sich alle sehr darüber gefreut, sich etwas Neues anhören zu dürfen und dabei die Autorin besser kennenzulernen. Einige Bücher der Autorin sind nun auch in der Gemeindebibliothek verfügbar und die Lust, diese zu lesen, hat die Autorin definitiv geweckt. (Slavica Janković und Alis Kalajdzini)





## Autorenlesung der besonderen Art – 2. Sekundarschulklassen

Am Montagmorgen, 15. November 2021, hielt Frau Brigitte Schär für die 2. Sekundarschülerinnen und -schüler eine Autorenlesung ab. Auf eindrückliche Art und Weise trug sie ihre tiefsinnigen Texte vor, mal gesprochen, mal gesungen, mal theatralisch inszeniert. Schon bald wurde allen klar – diese Frau besitzt unzählige Talente. So agierte Frau Schär als Schriftstellerin, Sängerin und Schauspielerin. «Das Schreiben ist die Leidenschaft, welcher ich zurzeit am liebsten nachgehe,» lautete dann auch ihre Antwort auf die Frage, was sie denn besonders gerne tue.

Die Jugendlichen erhielten an diesem Morgen nicht nur einen Zugang zum literarischen Schaffen von Brigitte Schär, ihnen wurde auch sehr verständlich erklärt, welche Schritte neben dem Schreiben notwendig sind, bis ein Buch veröffentlicht werden kann. Die Schülerinnen und Schüler erhielten einen Einblick in den Beruf der Schriftstellerin und erfuhren gleichzeitig, wie ein Illustrator beziehungsweise ein Buchdrucker arbeitet.

Alles in allem brachte Frau Brigitte Schär viel Schwung in den Schulalltag und versprühte einen Wörter-Zauber – herzlichen Dank dafür! (Sekundarschule Neuenkirch)



## Weihnachtsstand der Klasse 2B2

Dieses Jahr kamen wir - die Klasse 2B2 - auf die Idee, einen Weihnachtsstand mit vielen Leckereien zu machen, um für Klassenprojekte Geld zu sammeln. Wir produzierten Lebkuchen, Konfi, gebrannte Mandeln und Guezli. Nach langem Planen und Produzieren waren wir sehr stolz auf unsere Leckereien. In unserer Küche roch es sehr fein und weihnachtlich nach leckerem Gebäck. Wir konnten es kaum erwarten ein kleines Stück zu probieren.

Wie man sieht, sind die Mandeln genüsslich geworden. Eine perfekte Bräune ist entstanden. Wir sind sehr stolz auf unsere Arbeit.



Es war ein sehr schönes Erlebnis. Wir hatten sehr Freude an allen Personen, die gekommen sind und uns unterstützt haben. Dieses Erlebnis werden wir bestimmt nicht mehr vergessen. Auch die Weihnachtsstimmung war sehr schön. Und wir sind der Migros sehr dankbar, dass sie uns den Platz zur Verfügung gestellt haben.

(Jonas Schnyder mit Tim Kneubühler)

## Die Tour de Suisse der 6. Klassen

Tour de Suisse im Winter? Ja, aber nicht mit dem Fahrrad, sondern mit dem Zug. Anfangs Dezember durften die 6. Klassen eine Reise durch die Schweiz unternehmen, passend zum aktuellen NMG Thema. Obwohl die Schweiz ein sehr kleines Land im weltweiten Vergleich ist, gibt es doch so einiges zu sehen.



Gestartet hat die Reise in Neuenkirch, über Sempach Station und Olten nach Solothurn. Über welchen Fluss man da spaziert, um vom Bahnhof her in die Altstadt zu gelangen? Natürlich, über die Aare. Imposant war die riesige St. Ursen-Kathedrale, von innen wie von aussen. Über Solothurn gibt es aber noch viel anderes zu erfahren, ob das wohl auch die Passantinnen und Passanten wissen? Wer fragt, der bleibt nicht dumm. Dieses Sprichwort hat den Schülerinnen und Schülern zu den Antworten zur ersten Station der Schweiz verholfen.

Weiter ging es dann mit dem Zug nach Neuchâtel. Parlez-vous français, oui? Mais bien sûr. Zu entdecken gab es auch in dieser Stadt viel Schönes. Die privilegierte Lage am gleichnamigen See, ihre engen Kopfsteinpflaster-Strassen und ihre belebte Fussgängerzone lassen die Besucher in ein zauberhaftes, mittelalterliches Ambiente eintauchen. Mit Hilfe von netten Neuenburgerinnen und Neuenburgern konnten auch die Aufgaben in der Westschweiz gelöst werden. Zudem flattern nun ab und an Postkarten ins Schulhaus, geschrieben von den Anwohnerinnen und Anwohnern- en français! Nach dem Mittagessen beim Schloss wurde der letzte Reisepunkt in Angriff genommen. Bern! Die Landeshauptstadt darf selbstverständlich bei einer Schweizer Reise nicht fehlen. Nach dem Bestaunen des Bundeshauses und dem gleichnamigen Platz, stand der Besuch des Weihnachtsmarktes auf dem Programm. Müde aber glücklich und mit vielen Eindrücken im Gepäck, traten die Klassen die Rückreise wieder an ins kleine, aber sehr feine Neuenkirch.



# AUTO EDEN AG

## NEUENKIRCH

- Offizielle Nissan und Renault Vertretung
- Reparaturen und Verkauf aller Marken
- Gepflegte Occasionen

Maiengrünstrasse 1 ▪ Tel. 041 467 17 17 ▪ [auto-eden.ch](http://auto-eden.ch)



**RENAULT**  
Passion for life



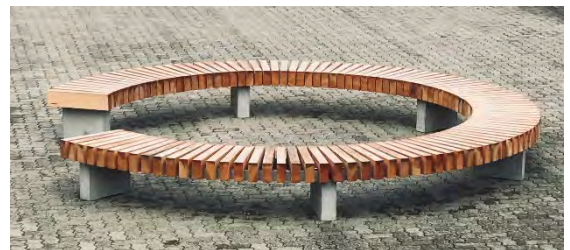
## Pausenplatzbänkli-Einweihung in Neuenkirch

Der Wunsch von mehreren Schüलगenerationen ist nun endlich in Erfüllung gegangen. Der Schülererrat kämpfte mehrere Jahre für Sitzgelegenheiten auf dem Pausenplatz. Viele Sitzungen und Gespräche drehten sich darum. Und es hat sich gelohnt.



Nach den Herbstferien wurden die Sekundarschüler/innen in Neuenkirch überrascht. Die Bänkli (ein Kreis in der Mitte des Pausenplatzes und umfunktionierte Geländer) dienen nun um die Pause gemütlicher zu haben.

Mit der Bänkleinweihung am 12. November 21 ist es nun komplett. Für Schüler/innen gab es erst ein Quiz (Kahoot), welches in der Pause aufgelöst wurde und die Podest-Platzierten einen Preis bekamen. Anschliessend gab es für alle warmen Punsch, vom Schülererrat ausgeschrieben. Dies passte perfekt zum kalten Wetter, welches herrschte. (Lea Ineichen, Schülererrat).



Gemäss Stefan Gomez, Schulsozialarbeiter, soll das Projekt auch weiterhin einen festen Platz in der Schulentwicklung erhalten. Ein nächstes Ziel ist die Anschaffung einer Pausenkiste um den Kindern und Jugendlichen neben dem gemütlichen Beisammensein auch eine bewegte Pause zu ermöglichen.

## Weihnachtsbaum schmücken

Am Dienstag dem 30.11.21 hat ein Teil des Schülerrates traditionell die zwei Weihnachtsbäume geschmückt und die Weihnachtsdekoration aufgehängt.

Passend zum Jahresmotto 'Farbenfroh' wurden Sterne in allen Farben aufgehängt. Nun hat das Schulhaus Sonneweid wieder seine Weihnachtspracht und kann von anderen mit einem Lächeln betrachtet werden.

Von Links:

Anja Duss, Aina Fuchser,  
Lena Risi, Gulia Stirnimann,  
Robin Boog, Linus Kunz,  
Simea Züllli, Lea Ineichen,  
Elina Penka, Promedie Mbuca,  
Xhelal Bajrami, Laura Kathriner





## Besuch der Generalprobe vom Bläserorchester Feldmusik Neuenkirch

In den vergangenen Wochen haben wir uns im Musikunterricht mit dem Thema Filmmusik beschäftigt. Dazu lernten wir die verschiedenen Instrumente kennen, über diese wir später dann Vorträge machen durften. Aufgrund der Vorträge durften wir, falls Interesse da war, verschiedene Registerproben der Feldmusik Neuenkirch besuchen. Unser Gesamteindruck der Registerproben ist sehr positiv ausgefallen, da man auch Einblicke in spezifischere Proben und Übungsmechanismen haben durfte.

Am Donnerstagabend dem 2. Dezember 2021 durfte die ganze 3. Sek die Generalprobe der Feldmusik Neuenkirch besuchen. Wie der Zufall es so wollte, war das Motto des diesjährigen Jahreskonzertes die Filmmusik. Ein Grossteil der Schüler und Schülerinnen waren sehr angetan und fanden es eine sehr lohnenswerte Erfahrung:

«Ich fand es super, dass die Feldmusik auch moderne Filmmusik spielte. Ich fand es ein sehr gelungener Abend.» *Nils Passalacqua, 3A*

«Es war sehr schön, dass Herr Jungen das so organisieren konnte. Die Feldmusik hat gut gespielt und die Stückauswahl der Filmmusik hat mir sehr zugesagt.» *Luisa Zalli, 3B*

«Ich fand sie haben gut gespielt und es war spannend zuzusehen, dass auch grosse Spieler mal Fehler machen. Allerdings hat es ein bisschen lange gedauert, bis sie wirklich mit dem Spielen begonnen haben.» *Silas Bühlmann, 3B*

(Text: Dario Bachmann, Gregor Keiser und Leo Moser – Klasse 3A)



**LOOSLI**  
www.loosliag.ch

Unser Herz schlägt Holz!

<b>SCHREINEREI</b> Eichweid 12 6203 Sempach Station Telefon 041 467 35 35	<b>AUSSTELLUNG</b> Mettenwilstrasse 1 6203 Sempach Station Telefon 041 468 00 95
--	---

Mehr Brot für's Geld

Jetzt probiere!  
Willi's  
Jännerloch-Brot

Bäckerei • Konditorei • Confiserie • Cafe

**Willi**

Sempach, Sempach Station, Neuenkirch,  
Hellbühl, Ruswil, Wolhusen

www.willi-beck.ch

## Schweizermeistertitel in der 4. Klasse für die Jugend Brass Band Oberer Sempachersee



Am Wochenende des 27. und 28. November 2021 fand die alljährliche Schweizermeisterschaft der Brass Bands in Montreux statt. Einmal mehr überzeugte die Jugend Brass Band Oberer Sempachersee (JBBOS) mit einer herausragenden Leistung und erspielte sich unter der Leitung von Manuel Imhof den Sieg in der vierten Stärkeklasse.

Zudem führte Manuel Imhof auch die Brass Band Harmonie Neuenkirch (BBHN) in der Elite Kategorie auf einen Podestplatz.

Nachdem die Austragung des Schweizerischen Brass Band Wettbewerbes im Jahr 2021 der Pandemie

zum Opfer fiel, war die Vorfreude nach einer so langen Konzert- und Wettbewerbspause bei allen Teilnehmenden enorm gross. Es liegt in der Natur der Sache, dass sich eine Jugendformation jedes Jahr stark verändert und auch coronabedingt einige Lücken in der Jugend Brass Band entstanden sind.

So trat der Dirigent Manuel Imhof mit teilweise sehr jungen Musikant\*innen in Montreux auf. Der jüngste Teilnehmer war erst 10 Jahre alt. Als gute Strategie hat sich erwiesen, dass den sehr jungen Bandmitgliedern eine Unterstützung aus der BBHN zur Seite gestellt wurde. So konnten die Jüngsten den nationalen Meisterschaften mit etwas weniger Druck entgegenschauen.

Am Samstag um die Mittagszeit war dann der grosse Moment gekommen und die JBBOS konnte mit der Interpretation des Aufgabestückes 'Smoke Sketches' von Daniel Hall die international besetzte Jury vollends überzeugen. Mit 92 (von 100) Punkten holte man den Sieg wieder wie vor 3 Jahren an den Sempachersee.

## Musikschülerweiterung ist beschlossene Sache

**Wie bereits in verschiedenen Medien berichtet, mussten als Folge der „Aufgaben und Finanzreform 18“ drei umliegende Gemeinden der Musikschule Oberer Sempachersee (MSOSS) einen Anschluss an eine andere Musikschule suchen. Dies da der Kanton neu eine Grösse von 500 Fachbelegungen verlangt. Alle drei Gemeinden Nottwil, Hildisrieden und Rain haben an ihren Gemeindeversammlungen dem Anschluss an die MSOSS zugestimmt.**

Was bereits im Herbst 2020 begonnen hat, ist nun definitiv beschlossene Sache. Die MSOSS wird ab dem Schuljahr 2022/23 neu sechs Gemeinden umfassen. Neben den bestehenden Gemeinden Neuenkirch, Sempach und Eich schliessen sich nun auch noch Nottwil, Hildisrieden und Rain der MSOSS an.

Im Herbst 2020 haben sich die zuständigen Gemeinderäte zum ersten Mal für ein Brainstorming in Neuenkirch getroffen. Die danach eingesetzte Arbeitsgruppe erarbeitete in rund 10 Sitzungen die wichtigsten Dokumente, die für einen definitiven Entscheid wichtig waren. In verschiedenen politischen Sitzungen wurde danach der Gemeindevertrag und die Verordnung finalisiert und verabschiedet. Als nächster Schritt galt es, bei der Bevölkerung an den Gemeindeversammlungen die Zustimmung abzuholen. Erfreulicherweise wurde in allen 3 Gemeinden dem Vorhaben zugestimmt und die Umsetzung kann nun operativ beginnen.

Die erweiterte MSOSS wird ab nächstem Schuljahr 2022/23 mit einheitlichen Tarifen und einheitlichem Angebot auftreten.

## Veranstaltungen

Donnerstag	13.01.22	19.00 Uhr	Musizierstunde der Klarinetten- und Querflötenklasse von Barbara Boppart und Jonas Lindenmann im Mehrzweckraum Sempach Station
Samstag	15.01.22	19.00 Uhr	Gottesdienstgestaltung der Querflötenklasse von Christian Küng in der Pfarrkirche Sempach
Samstag	22.01.22	18.00 Uhr	Cantus Konzert in der Pfarrkirche Sempach
Sonntag	23.01.22	17.00 Uhr	Streicherkonzert in der Festhalle Sempach unter der Leitung von Carmen Angst
Mittwoch	26.01.22	18.30 Uhr	Musizierstunde der Blechbläserklasse von Christian Kaufmann im Singsaal der Schule Eich
Samstag	29.01.22	09.00 – 16.00 Uhr	Stufentest der MSOSS und MS Nottwil, Hildisrieden, Rain und Region Sursee

## Singen - Tanzen - Spielen



**Kinder von 2-5 Jahren in Begleitung ihrer Eltern (oder Bezugspersonen) tauchen gemeinsam in die Welt der Musik ein.**

Das Singen ist von Säuglingsalter bis zum Kindergarten als eigentliche „Muttersprache des Menschen“ für die ganzheitliche Entwicklung grundlegend. Durch Singen, Bewegung zur Musik, sprachliche und körperliche Aktivität wird die motorische, kognitive, soziale, seelische und kreative Entwicklung gleichermaßen gefördert.

**Die Kurse bieten Kleinkindern einen spielerischen Einstieg in die Welt der Musik zusammen mit einer Bezugsperson.**

**Kurstag und Kursort: Mittwoch 09.00-09.45 Uhr 10.00-10.45 Uhr Windrädli**

**Kursdaten: 9.2./ 16.2./ 9.3./ 16.3./23.3./30.3./6.4./ 4.5./ 11.5./25.5.2022**

**Kursleitung: Carmen Angst, Tel. 079 427 12 35, [carmen.angst@bluewin.ch](mailto:carmen.angst@bluewin.ch)**

**Gruppengrösse: 7 bis 10 Familien**

**Kursgeld: Fr. 155.– pro Familie mit 1 Kind / 2. Kind zusätzlich Fr. 30.–**

**Anmeldeschluss: 20. Januar 2022**

Die Anmeldung senden Sie bitte mit der Angabe der gewünschten Kurszeit/Geburtsdatum des Kindes an [mail@msoss.ch](mailto:mail@msoss.ch) oder via Anmeldeportal der Homepage [www.msoss.ch](http://www.msoss.ch)



**Holzbau Bühlmann Roger GmbH**

Maiengrün 1, 6206 Neuenkirch  
[office@buehlmann-holzbau.ch](mailto:office@buehlmann-holzbau.ch)  
[www.buehlmann-holzbau.ch](http://www.buehlmann-holzbau.ch)

**Ihr Spezialist für:**  
An- u. Umbau, Neubau,  
Innenausbau,  
Laminat- u. Parkettböden,  
CAD Planungs- u. Baueingaben,  
Bedachungen

*Danke, für die Treue  
und das Vertrauen,  
dass Sie uns als Kunde geben!*

Tel.: 041 / 467 37 00  
Handy: 079 / 316 71 20



# REGIONALE FerienBETREUUNG

am oberen Sempachersee

- für Kinder ab Kindergarten bis und mit 6. Klasse
- während 5 Wochen der Schulferienzeit

**Aktuell: Fasnachtsferien  
28. Feb. bis 4. März 2022**

- Ganztagesbetreuung
- Ort: Mätteli in Sempach
- Die Nähe zum See, zu Spielplätzen und zum Wald lädt zu Aktivitäten ein



  
**www.SEEVOGTEY.ch**  
Kontakt & Anmeldung  
[www.seevogtey.ch](http://www.seevogtey.ch)

**Maler  
Krummenacher GmbH  
6016 Hellbühl**

**Ihr Fachmann für Malerarbeiten**

 Neubauten und Umbauten

 Renovationen

 Fassaden  Lackierarbeiten

 Schimmelbehandlung

Roger Krummenacher, 079 309 27 32

Waldeggweg 6, 6016 Hellbühl  
[kontakt@maler-krummenacher.ch](mailto:kontakt@maler-krummenacher.ch)

## Hausärzte und Zahnärzte unter einem Dach

Erste Interdisziplinäre Praxis in Luzern Littau

**Die ganze Familie ist im Fokus**

Unsere Prinzipien sind stabil:  
Kompetenz, Engagement und Menschlichkeit



Dr. med. dent., MSc  
Maria Sternina



Med. pract.  
Daredschan Messengiesser

Med and Dent in Luzern ist liebevoll geschaffen,  
damit Sie sich bei uns sofort wie zu Hause fühlen



Wir behandeln jeden Patienten  
mit besonderer Aufmerksamkeit:  
vom Kleinkind bis zum älteren Menschen



Sie bekommen komplette Behandlung  
in einer Praxismgemeinschaft  
in der Nähe Ihres Wohnorts.



Sonnenstrasse 2, 6014 Luzern



041-250-13-53



[praxis@med-and-dent.ch](mailto:praxis@med-and-dent.ch)



<https://med-and-dent.ch>

**Med and  
Dent** 



# Pfarreien

## Pfarreien Neuenkirch und Hellbühl

Informationen finden Sie im 14-tägigen Pfarreiblatt



### Pfarramt

Gregor Illi, Pfarrer (Büro u. Wohnung)

Tel. 041 467 11 01

gregor.illi@datazug.ch

### Sekretariat Neuenkirch

Monika Lingg / Natalie Fischer

Kirchmattstrasse 1

6206 Neuenkirch

Tel. 041 467 11 01

pfarreisekretariat@datazug.ch

www.kath.ch/neuenkirch

*Dienstag - Donnerstag 09.00 - 11.00 Uhr*

*Freitag 09.00 - 11.00 / 14.00 - 16.00 Uhr*

### Sekretariat Hellbühl

Rita Hebeisen-Wolfisberg

Luzernstrasse 4

6016 Hellbühl

Tel. 041 467 09 06

pfarramt@pfarrei-hellbuehl.ch

www.pfarrei-hellbuehl.ch

*Dienstag 15.00 – 17.00 Uhr*

*Donnerstag 9.00 – 11.00 Uhr*

## Hellbühl aktuell

### Kalender Januar 2022

Sa	01. Januar	<b>10.00 Uhr</b>	Neujahr / Eucharistiefeier
Mi	05. Januar	07.25 Uhr	Morgengottesdienst für die Primarstufe
Do	06. Januar	08.30 Uhr	Rosenkranz Eucharistiefeier
Sa	08. Januar	19.30 Uhr	Eucharistiefeier
Do	13. Januar	08.30 Uhr 14.00 Uhr	Rosenkranz Seniorentreff: Vortrag «Sicherheit im Alter», Orientierung durch einen Sicherheitsberater der Luzerner Polizei im Pfarreisaal (mit Covid-Zertifikat)
Sa	15. Januar	19.30 Uhr	Eucharistiefeier
Di	18. Januar	12.00 Uhr	Seniorenmittagstisch im Piazza Verde
Do	20. Januar	08.30 Uhr	Rosenkranz
So	23. Januar	<b>10.00 Uhr</b>	Eucharistiefeier mit Pater Guido Muff
Mi	26. Januar	14.00 Uhr	Familienzirkel: Kinonachmittag im Pfarreisaal
Do	27. Januar	08.30 Uhr 09.00 Uhr	Rosenkranz Eucharistiefeier
Sa	29. Januar	19.30 Uhr	Lichtmess: Eucharistiefeier mit Kerzen- und Halssegnung
So	30. Januar	17.00 Uhr	Feier für Tauffamilien 2021 und Halssegnung für Familien mit Kleinkindern

Wir wünschen Ihnen für das kommende Jahr viel Zuversicht und alles Gute.

*Kirchenrat Hellbühl*



# Chender-Chelezyt

## 1. Halbjahr 2022

Um 10.00 Uhr, für Kinder ab 3 Jahren.  
Auch Eltern und Grosseltern  
sind herzlich willkommen mitzufeiern.



Kirche ist für gross und klein,  
deshalb laden wir auch die Kinder ein.  
Singen, beten, lernen steht an,  
so dass jedes Kind mitmachen kann.  
Gemeinsam feiern ist wunderbar,  
das 'Vater Unser' beten rund um den Altar.  
Auch Eltern sind willkommen,  
werden sie von den Kindern mitgenommen.

### Neuenkirch

Die Feiern finden in der  
Wallfahrtskapelle statt  
(parallel zum Pfarrei-  
gottesdienst).

#### So 9. Januar

Mer entdecked en  
Schatz i de Bible

#### So 13. Februar

Wer esch de  
heilig Valentin gsi?

#### So 27. März

Teile ond verzechte

#### Samstag 16. April, 17.00 Uhr

Mer fiirid Oschtere

#### So 8. Mai

Danke Mami

#### So 26. Juni

Ärde, Loft, Fүүr ond  
Wasser

### Hellbühl

Die Feiern finden in der  
Pfarrkirche statt  
(ausserhalb des  
Pfarreigottesdienstes).

#### So 6. Februar

Agatha-Fyr

#### So 3. April

Mer entdecked en  
Schatz i de Bible

#### So 5. Juni

De Heilig Geischt  
beschänkt öis met  
sine Gabe

Auf viele Kinder freuen sich:

Team Neuenkirch mit Silvia Barmet, Doris Brun,  
Jasmin Gasser, Beata Kirchhofer, Andrea  
Odermatt und Regula Rölli

Team Hellbühl mit Jasmin Gasser, Lilian Gut  
und Martina Muff

## Neuenkirch aktuell

### Informationen aus dem Kirchenrat

#### Budget-Kirchgemeindeversammlung

Am Donnerstag, 25. November 2021 hat die Kirchgemeinde Neuenkirch, unter Einhaltung der Corona-Bestimmungen, ihre Budgetversammlung abgehalten. Anwesend an der Versammlung waren 36 Stimmberechtigte. Der Kirchmeier Jörg Bättig stellte den Voranschlag für das Jahr 2022 vor. Die Einnahmen aus dem Finanzvermögen, aber auch die Steuereinnahmen tragen dazu bei, dass sich die Finanzlage der Kirchgemeinde weiterhin günstig entwickelt. Im Voranschlag 2022 ist ein Ertragsüberschuss von CHF 110'800.00 budgetiert. Die Rechnungskommission hat in ihrem Bericht den vorliegenden Voranschlag zur Annahme empfohlen. Dieser wurde einstimmig angenommen. Auch die beantragte Steuer-senkung im 2022 auf 0.28 Einheiten wurde einstimmig angenommen. Im Jahr 2022 werden einige Investitionen erfolgen, unter anderem für neue Heizanlagen (CHF 113'000.00). Zudem wird die Kirchgemeinde CHF 64'000 in die Jugendarbeit investieren. Neben einer Arbeitspensumerhöhung beinhaltet dieser Betrag auch diverse Projekte und Investitionen in Infrastrukturen. Der Finanzplan 2022 bis 2026 zeigt auf, dass sich die Einnahmen und Ausgaben der Kirchgemeinde weiterhin erfreulich entwickeln werden.





An der Kirchgemeindeversammlung wurde auch über die Wahlen für die Legislatur 2022-2026 informiert. Die Versammlung ist dem Vorschlag des Kirchenrats gefolgt und hat einstimmig der Mitgliederzahl von sechs Mitgliedern im Kirchenrat und drei Mitgliedern in der Rechnungskommission zugestimmt. Die Kirchenratsmitglieder werden im Februar 2022 voraussichtlich in stiller Wahl gewählt. Nicht mehr zur Wiederwahl stellen werden sich Renate Stirinimann, Claudia Schmid und Jörg Bättig. Eine Findungskommission, zusammengesetzt aus Vertretern von Parteien und anderen Gruppierungen der Kirchgemeinde, werden aktiv nach neuen Mitgliedern suchen. Die Mitglieder der Rechnungskommission wurden bereits an der Budget-Kirchgemeindeversammlung gewählt. Der Präsident der Rechnungskommission, Sepp Stadelmann, hat sich für die Legislatur 2022-2026 nicht mehr zur Wahl gestellt. Für ihn wurde Reto Baumann neu in die Rechnungskommission gewählt. Die Wiederwahl der beiden bisherigen Mitglieder Yolanda Wespi Tizianel und Philipp Amrein erfolgte ebenfalls einstimmig. Das Präsidium der Rechnungskommission wird ab der Legislatur 2022-2026 Yolanda Wespi Tizianel übernehmen. Sie wurde einstimmig als Präsidentin gewählt.



*Rechnungskommission ab Legislatur 2022-2026: Reto Baumann, Präsidentin Yolanda Wespi Tizianel und Philipp Amrein*

Aus der Baukommission berichtete Ruedi Imboden. Die Überbauung Haldenrain wird in wenigen Wochen abgeschlossen. Die Verkäufe und das Bauprojekt verliefen sehr erfreulich. Ruedi Imboden bedankte sich beim Kirchenrat, welcher dieses Projekt sehr unterstützt und getragen hat. Ebenfalls bedankte er sich bei allen am Projekt involvierten Personen, welche dieses Bauvorhaben mit ihrem Fachwissen in der Baukommission unterstützt und erfolgreich umgesetzt haben. Ein grosses Dankeschön wurde ebenfalls an Kirchmeier Jörg Bättig gerichtet. Er hat das Projekt von Anfang an mitgetragen und sein Fachwissen im Bereich Finanzen und flexibles Wohneigentum eingebracht. Ebenfalls wurden die mehrheitlich regionalen Handwerker gelobt, welche sehr gute Arbeit im dicht gedrängten Bauplan geleistet haben.

Im Neubau des Wohn- und Pflegezentrums Lippenrüti hat die Kirchgemeinde die Neugestaltung eines sakralen Raums unterstützt. Im neuen Raum der Stille wurden diverse Einrichtungen neu erstellt oder restauriert. Der Altar und die Madonna-Statue beispielsweise sind fahrbar, damit der Raum bei Bedarf für andere Anlässe umgestaltet werden kann.

Pfarrer Gregor Illi hat über den Zukunftsprozess Religionsunterricht informiert. An einem Klausurtag haben sich die Religionslehrpersonen über die Fragen rund um die Zukunft des Religionsunterrichts auseinandergesetzt. Der Religionsunterricht hat in der heutigen Stundenplangestaltung der Volksschule oftmals nur noch an Randzeiten Platz. Über mögliche Lösungen konnte noch nicht berichtet werden, da sich der Prozess noch in der Anfangsphase befindet. Erfolgreich hingegen verläuft der bereits eingeführte Projektunterricht in der Oberstufe.

Zum Schluss der Versammlung wurde allen Angestellten, ehrenamtlich Mitarbeitenden, den Seelsorgenden, den Pfarrei- und Kirchenräten für ihren grossen Einsatz in der Kirchgemeinde und in der Pfarrei gedankt. Sie alle haben in diesem ausserordentlichen Jahr sehr viel geleistet.

**Kirchenrat kath. Kirchgemeinde Neuenkirch**

## Rund um Gartenbau GmbH



Geisslermoos 6  
6206 Neuenkirch  
079 775 03 47




FELIX WIDMER





JONAS SCHMID

**Rund um glücklich – Für Sie bieten wir Vielseitigkeit im Garten- und Landschaftsbau.**

Kontaktieren Sie uns für eine unverbindliche Offerte.


 Beratung

 Planung

 Ausführung

 Gartenpflege

 Gartengestaltung

 Grabpflege



Unsere Impressionen

**rundumgartenbau.ch**

info@rundumgartenbau.ch



stäg  
**METZG**

Telefon 041 467 11 61  
Fax 041 467 09 61

Peter Röhlin  
Luzernstrasse 18  
6206 Neuenkirch

**Partyservice**  
Gas-Depot

**Wir danken für Ihre Kundentreue und wünschen  
allen ein gesundes und erfolgreiches 2022!  
Ihr Team von der Stäg Metzgeri.**

[www.staegmetzgeri.ch](http://www.staegmetzgeri.ch)

**IHR  
PARTNER**

...nicht «nur» für  
Abbrucharbeiten!



**HOLZENERGIE  
TIEFBAUARBEITEN  
ABBRUARBEITEN  
TRANSPORTE**

**Beat Risi AG**  
6203 Sempach Station  
Telefon 041 467 14 44

[www.beatrisi.ch](http://www.beatrisi.ch)



**Gottesdienste und Andachten  
in Sursee und Sempach ( + Rigi )  
Monat Januar 2022**

reformierte kirche  
sursee

Programmänderungen aufgrund der Corona-Schutzmassnahmen sind möglich. Für die Gottesdienste und Anlässe ist wegen der Platzzahlbeschränkung eine Anmeldung ratsam: [www.reflu.ch/sursee](http://www.reflu.ch/sursee) oder 041 921 11 19. Für einige Gottesdienste und Anlässe ist ein Covid-Zertifikat („GGG“) mit Personalausweis nötig.

**Samstag 1. Januar**

Rigi Kaltbad 10.15 Gottesdienst in der reformierten Kirche am Weg Kaltbad – First.  
«Bergpredigt» zum neuen Jahr. Pfarrer Hans Weber. Anschliessend Apéro.  
Zahnradbahn ab Vitznau 09.15 Uhr, Luftseilbahn ab Weggis 09.40 Uhr.  
Zutritt mit Zertifikat «GGG» und Personalausweis.

**Sonntag 9. Januar**

Sursee 10.00 Gottesdienst in der reformierten Kirche. Pfarrer Ulrich Walther.

**Mittwoch 12. Januar**

Sursee 15.00 Gottesdienst im Alterszentrum St. Martin. Pfarrer Ulrich Walther.

**Sonntag 16. Januar**

Sempach 10.00 Gottesdienst in der reformierten Kirche. Pfarrer Hans Weber.  
Sursee 10.00 Gottesdienst in der reformierten Kirche. Pfarrerin Hannah Treier.  
Sursee 11.30 Tauf-Gottesdienst in der reformierten Kirche. Pfarrerin Hannah Treier.

**Mittwoch 19. Januar**

Von überall 19.00 Telefon-Gottesdienst mit Pfarrerin Anja Kornfeld. Nummer 058 262 07 11  
Wählen und Zugangscode 662696 über Tastatur eingeben. Das Einwählen ist  
möglich ab 18.45 Uhr und der Anruf ist für die gesamte Teilnahme gratis.

**Freitag 21. Januar**

Sursee 18.30 Taizé Gottesdienst in der reformierten Kirche. Pfarrer Ulrich Walther.  
Musik: Ref. Kirchenchor Sursee.

**Samstag 22. Januar**

Sursee 17.30 Oekumenischer Gottesdienst zur Einheitswoche der Christen in der katho-  
lischen Kirche St. Georg. Pfarrer Ulrich Walther und Priester Josef Mahnig.

**Sonntag 23. Januar**

Sursee 08.00 Oekumenischer Gottesdienst zur Einheitswoche der Christen in der Kapelle  
Mariazell. Pfarrer Ulrich Walther und Priester Thomas Müller.  
Sursee 09.15 Oekumenischer Gottesdienst zur Einheitswoche der Christen in der katho-  
lischen Kirche St. Georg. Pfarrer Ulrich Walther und Vierherr Walter Bühlmann.  
Sursee 19.30 Oekumenischer Gottesdienst zur Einheitswoche der Christen in der katho-  
lischen Kirche St. Georg. Pfarrer Ulrich Walther und Priester Josef Mahnig.

**Samstag 29. Januar**

Sursee 10.00 Fiire mit de Chliine für Kinder und Eltern in der reformierten Kirche.  
Pfarrerin Anja Kornfeld und Gabriele Schauerhammer

**Sonntag 30. Januar**

Sursee 10.00 Gottesdienst in der reformierten Kirche. Pfarrerin Anja Kornfeld.

**Mehr Infos und weitere Angebote (zusätzliche Gottesdienste im übrigen Gemeindegebiet,  
Konzerte, Gesprächsabende, Ausflüge etc.): [www.reflu.ch/sursee](http://www.reflu.ch/sursee)**

Reformiertes Pfarramt Sempach

Pfarrer Hans Weber | Büelgass 7 | 6204 Sempach | Tel. 041 460 20 10 | [hans.weber@reflu.ch](mailto:hans.weber@reflu.ch)



# Vereine

## Im Januar finden folgende Veranstaltungen statt:

**PRO  
SENECTUTE**  
GEMEINSAM STÄRKER

- Wanderung:** **Donnerstag, 13. Januar 2022**  
Besammlung: 13 Uhr, Parkplatz Gärtnerweg Neuenkirch  
Auch im neuen Jahr möchten wir mit Euch wieder wandern gehen.  
Wenn es die Situation erlaubt, planen wir im Monat Januar eine Wanderung in der näheren Umgebung, das heisst, Ausgangspunkt Neuenkirch.  
Bei eurer Anmeldung könnt ihr dann mehr erfahren.  
**Anmeldungen bis Mittwoch, 12. Januar 2022** an Franz und Maria Schmid  
Tel. 041 467 10 64 / 077 420 45 98 oder per Mail an  
franzxaverschmid@datazug.ch
- Seniorenmesse:** **Dienstag, 11. Januar 2022, 9.00 Uhr in der Pfarrkirche**
- Seniorenjassen:** **Donnerstag, 27. Januar 2022, 13.30 - 17.00 Uhr im Conventus**  
Anmeldung an Romy Geiser, Tel. 041 467 21 81  
**Zertifikatspflicht sowie Maskenpflicht**
- Fitgym Neuenkirch** jeweils am Mittwoch, **14.00 - 15.00 Uhr**, im Mehrzweckraum Gärtnerweg  
**Annemarie Scheidegger, Tel. 041 467 35 45**
- Fitgym Sempach Station** jeweils am Mittwoch, **14.00 - 15.00 Uhr**, in der Turnhalle Sempach Station  
**Pia Stalder, Tel. 041 460 50 05**
- Fitgym Hellbühl** jeweils am Mittwoch, **14.00 - 15.00 Uhr**, in der Rotbach-Halle  
**Rita Bucher, Tel. 041 495 12 04**

Ludothek Neuenkirch



Spiel mit uns

# Komm doch in unser Team

**Ob weiblich, männlich, berufstätig oder pensioniert: wir freuen uns, Dich in unseren Ausleih-Teams willkommen zu heissen.**

Der Zeitaufwand pro Monat beträgt ca. 6 Stunden (alle 14 Tage 2 Stunden).  
Viele von unseren Mitarbeiterinnen sind nebenbei auch berufstätig.  
Computerkenntnisse sind nicht erforderlich.

Dringend suchen wir Unterstützung für die beide Freitag-Teams.

Wir bieten die gratis Benützung von allen Spielen und Spielgeräten.

Wir freuen uns auf einen ersten Kontakt:

- ☆ Viviane Bürgler (vivi.buergler@bluewin.ch / 041 467 20 72) oder
- ☆ direkt in der Ludothek (telefonisch oder persönlich)

Unsere Öffnungszeiten am Gärtnerweg:

Dienstag 15.00 – 17.00 Uhr

Mittwoch 08.30 – 10.30 Uhr

Freitag 15.00 – 17.00 Uhr

(während der Schulferien ist die Ludothek geschlossen)



079 724 72 58 (während der Öffnungszeiten)



[www.neuenkirch.ch](http://www.neuenkirch.ch) (Register Bildung)



[www.facebook.com/LudothekNeuenkirch](https://www.facebook.com/LudothekNeuenkirch)

## Winterzeit

Für die kalte Jahreszeit empfehlen wir folgende Artikel:

- Verschiedene Tees vom Napf
- Holunderbeerensirup
- Honig von der Caritas
- Warme Socken vom Frauennetz
- Kinderkappen, Schals und Handschuhe vom Frauennetz

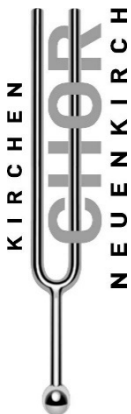


Fürs Neue Jahr wünschen wir Ihnen alles Gute, Gesundheit, Glück und Zufriedenheit.

Wir freuen uns, wenn Sie uns weiterhin mit einem Einkauf im Weltladen unterstützen. Der Erlös geht an verschiedene Hilfswerke weltweit.

Öffnungszeiten: MO - SA 09.00 - 11.00 Uhr  
Dienstagnachmittag 15.00 - 17.00 Uhr

Bezahlung mit Twint möglich!



### Generalversammlung des Kirchenchores Neuenkirch

## Hoffen auf viele musikalische Erlebnisse im 2022

Am 27. November 2021 begrüßte der Präsident Beat Wolfisberg nebst den Sängerinnen und Sängern zwei Ehrenmitglieder, Pfarrer Gregor Illi, sowie die Vertreterin des Kirchenrats Michelle Stadelmann zur 131. Generalversammlung im Wohn- und Pflegezentrum Lippenrütli.

Beim Rückblick auf das vergangene Vereinsjahr fehlten gelungene, freudige Auftritte und stimmungsvolle Gottesdienste oder Konzerte. Der Chor musste eine Zwangspause einlegen: Keine Proben und keine Aufführungen waren möglich, die Advents- und Weihnachtszeit ging vorbei ohne "In dulci jubilo" mit dem Kirchenchor. Auch der Gemeindegottesdienst war nicht mehr möglich, einzig der Einsatz von Kleinformationen wurde gestattet. So haben Kantoren-gruppen die Messen mitgestaltet, damit der Gesang nicht ganz verstummte.

An Weihnachten, Ostern, Pfingsten und auch an gewöhnlichen Sonntagen haben diese teilweise solistisch einen grossen Beitrag geleistet und trotz massiven Einschränkungen die Messfeiern mit ihrem Gesang bereichert. Die Dirigentin Cornelia Dillier war gefordert, trotz den immer wieder ändernden Corona-Massnahmen, die Kirchenmusik in den Gottesdiensten abwechslungsreich zu gestalten und das Zusammenspiel von Text und Musik zu ermöglichen.

Der Präsident dankte allen Chormitgliedern für ihr Engagement. Ein herzliches Dankeschön an die Mitglieder des Vorstandes, der Musikkommission und an die Rechnungsrevisoren. Alle stellen sich ein weiteres Jahr für das Wohl des Kirchenchores zu Verfügung.

Für die langjährige Vereinsmitgliedschaft konnten zwei Sängerinnen und zwei Sänger geehrt werden. Herzliche Gratulation an Maria Schneller, Max Keller und Benno Wolfisberg für 40 Jahre und Priska Baumgartner für 10 Jahre aktives Mitsingen im Kirchenchor.

Der Ausblick auf das neue Vereinsjahr ist schwierig. Die Chorleiterin erwähnte verschiedene liturgische Auftritte, das bereits zweimal verschobene Konzert "Cantate - Laudate - Jubilate", aber auch die fehlende Planungssicherheit infolge der Pandemie, die uns nach wie vor stark fordert.

Die Hoffnung bleibt, dass wir endlich wieder musikalische Erlebnisse als Sängerinnen und Sänger mit dem Kirchenchor Neuenkirch erleben dürfen.

Weitere Informationen finden Sie unter [www.kirchenchor-neuenkirch.ch](http://www.kirchenchor-neuenkirch.ch).



Die Jubilarinnen und Jubilare v.l.n.r.: Max Keller, Priska Baumgartner, Maria Schneller, Benno Wolfisberg

## Sichtbarkeit - Nur wer leuchtet, wird rechtzeitig gesehen



Mehr Sichtbarkeit im Strassenverkehr bedeutet mehr Sicherheit. Denn gerade bei Dunkelheit oder schlechter Sicht sind Farben und Details schlecht erkennbar. Aber auch am Tag ist sichtbarer sicherer – egal, wie Sie unterwegs sind.

Die wichtigsten Tipps:

- Zu Fuss: Helle Kleidung und reflektierende Materialien tragen. Am effektivsten sind Reflektoren an Hand- und Fussgelenken.
- Auf Velo und E-Bike: Lichter und Reflektoren anbringen.
- Mit Auto und Töff: Licht an und Scheinwerfer sauber halten.
- Auf Trottinett, Skateboard und Co.: Nachts und bei schlechter Sicht Lichter verwenden.

Wer dunkel gekleidet ist, wird bei Dämmerung, schlechter Sicht oder in der Nacht von anderen Verkehrsteilnehmenden leicht übersehen. Abhilfe schafft helle Kleidung. Die erkennt man in der Dunkelheit bereits aus doppelter Entfernung.

Noch besser sind Reflektoren: Damit wird man bereits aus dreifacher Entfernung gesehen. Und wer reflektierende Arm- und Fussbänder trägt, erhöht den Faktor sogar auf vier bis fünf. Wer zu Fuss oder auf einem Zweirad unterwegs ist, macht sich also am besten mit leuchtenden Farben, reflektierenden Materialien und heller Kleidung sichtbar.

Mit Trottinett und Co. muss man bei schlechter Sicht oder Dunkelheit darauf achten, dass man sich selbst oder das Gefährt zusätzlich mit Lichtern ausrüstet: vorne weiss, hinten rot.

Bei Velo und E-Bike helfen neben der vorgeschriebenen Beleuchtung hinten und vorne Speichenreflektoren und reflektierende Pneus.



Im Auto und auf dem Motorrad ist Licht am Tag und in der Nacht vorgeschrieben. Saubere Scheinwerfer – damit die Lichter die Wirkung entfalten können – sowie regelmässige Kontrollen erhöhen die Sicherheit zusätzlich.

Mehr zum Thema «Sichtbarkeit» gibts im [Ratgeber auf bfu.ch](http://Ratgeber.auf.bfu.ch).



*Überraschend vielseitig!*

Starkstrom  
Telefon- und Netzwerke  
Sat-Empfang

Kontrollen  
Solarstrom  
LED-Leuchten und Elektrogeräte



## Blutspendeaktion in Neuenkirch

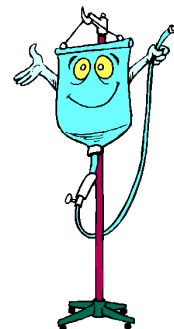


Die Samaritervereine Neuenkirch und Ruswil-Hellbühl und laden Sie herzlich zur Spende ein!

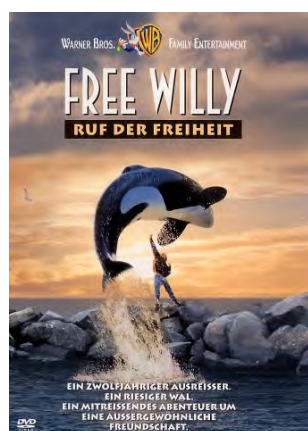
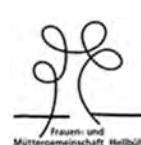
Durchführung durch das Zentrallaboratorium Blutspendedienst SRK, Zürich

**Datum:** Donnerstag, 13. Januar 2022  
**Zeit:** 17.00 - 20.00 Uhr  
**Ort:** Pfarreiheim Sonneweid, Neuenkirch

Wir danken Ihnen für die Spende.  
**Samaritervereine Ruswil-Hellbühl und Neuenkirch**



## Frauen- und Müttergemeinschaft & Familienzirkel Hellbühl



## Kinonachmittag in Hellbühl

**Datum** Mittwoch, 26. Januar 2022  
**Zeit** 14.00 bis ca. 17.00 Uhr  
**Ort** Pfarreisaal Hellbühl  
**Kosten** CHF 5.00 pro Kind

Wir freuen uns auf einen gemütlichen Kinonachmittag.  
Gezeigt wird Free Willy – Ruf der Freiheit (ohne Altersfreigabe).  
Für Popcorn und Getränke ist gesorgt.

Alle Infos zu unseren Anlässen findest du auch auf unserer Homepage:  
[www.familienzirkel.jimdofree.com](http://www.familienzirkel.jimdofree.com)

## Jahreskonzert Feldmusik Hellbühl 2022 – Verschoben



Nach verschiedenen Zwangspausen und reduziertem Probebetrieb waren wir nun seit Sommer 2021 wieder zusammen am Musizieren. Wieder etwas Normalität, zurück zum Vereinsleben und gemeinsam Musizieren zu können bereitet uns viel Freude. Mit viel Zuversicht und Hoffnung freuten wir uns auf das im Januar 2022 geplante Jahreskonzert. Endlich wieder mal vor Publikum spielen zu können und gemeinsam die Musik leben zu lassen, das war unser Ziel. Leider aber lassen die aktuellen Corona-Massnahmen einen unbeschwertem Probebetrieb und einen reibungslosen Ablauf von unserem Jahreskonzert 2022 nicht mehr zu. Daher haben wir uns schweren Herzens entschieden, unsere geplanten Aufführungen von Sonntag, 16. Januar; Freitag, 21. und Samstag, 22. Januar 2022 abzusagen. Ein nicht leichter Entscheid, aber auch als Rücksicht auf unser Gesundheitswesen in der momentanen Lage sicher sinnvoll.

Wir hoffen sehr darauf, dass sich die Lage im Frühling wieder etwas beruhigt und wir unser Jahreskonzert nachholen können. Wir werden zu gegebener Zeit ein neues Datum kommunizieren.

In der Zwischenzeit wünschen wir Ihnen Allen frohe Festtage, einen guten Start ins neue Jahr und blibed gsond!

Herzlich, Ihre Feldmusik Hellbühl



Schulhausstrasse 5, Neuenkirch  
Tel: 041 469 77 23  
[www.neuenkirch.ch](http://www.neuenkirch.ch)  
bibliothek@schuleneuenkirch.ch

**Öffnungszeiten während der Schule**

MO, DI, DO, FR	15.10 – 17.30 Uhr
MI	09.00 – 11.00 Uhr
SA	10.00 – 12.00 Uhr

**Öffnungszeit während der Schulferien**

SA	10.00 – 12.00 Uhr
----	-------------------

**Elektronische Medien**

Nur mit einem gültigen Bibliotheksabonnement können Sie ohne Unterbruch das Angebot der elektronischen Medien nutzen.

Für Fragen stehen wir immer gerne zur Verfügung.

Wir wünschen Ihnen alles Gute im neuen Jahr.



**VaKi-Turnen Neuenkirch**

**Liebe VaKi-Fans**

Judihui!! Auch im Januar dürft ihr wieder ins VaKi-Turnen kommen ☺ Alle Kinder von 3 bis und mit 5 Jahren sind herzlich eingeladen, mit ihrem Papi, Götti, Onkel oder Grossvater zu turnen, spielen, lachen, hüpfen, balancieren, klettern...

- Wann:** Samstag, 15. Januar und Sonntag, 16. Januar 2022  
**Wo:** Turnhalle **Sonnweid, Neuenkirch**  
**Zeit:** jeweils 10.00-11.00 Uhr  
**Kosten:** CHF 5.- pro Vater mit einem Kind, jedes weitere Kind CHF 1.- zusätzlich.  
**Mitbringen:** Turnkleider, Hallenturnschuhe und viel Freude für die ganze Stunde.  
**Anmeldung:** [kinderturnen-neuenkirch@gmx.ch](mailto:kinderturnen-neuenkirch@gmx.ch)  
Bitte bis spätestens Donnerstag, 13. Januar 2022.

Zertifikatspflicht  
Maskenpflicht

Ich freue mich auf viele grosse und kleine Turner/innen!! Nicole Bühlmann



**Muff AG**  
Bauunternehmung

- Hochbau • Tiefbau • Umbau
- Renovationen • Kundenarbeiten • Umgebungen

Willstattstrasse 6 6206 Neuenkirch 041 467 16 20 [info@muffbaut.ch](mailto:info@muffbaut.ch)

## Zwärgliträff – für die Kleinsten

Freitag, 7. Januar 2022

### Wir freuen uns auf einen tollen Start im neuen Jahr.

Beim 'Zwärgliträff' sind Eltern mit ihren Babys und Kleinkindern (0 bis 4 Jahren) herzlich zu einem Treffen in ungezwungener Atmosphäre eingeladen. Für die Kleinen gibt es die Möglichkeit, gemeinsam zu spielen – die Grossen haben die Möglichkeit, sich auszutauschen und neue Kontakte zu knüpfen.

Das Zwärgliträff-Team freut sich auf euren spontanen Besuch.



<b>Datum &amp; Zeit</b>	Freitag, 7. Januar 2022, 9 bis 11 Uhr
<b>Ort</b>	Mehrzweckgebäude Gärtnerweg (neben Ludothek)
<b>Anmeldung</b>	ist keine erforderlich
<b>Organisation</b>	Zwärgliträff-Team vom Familientreff
<b>Nächstes Mal</b>	Freitag, 4. Februar 2022

## Mittagstisch – Generation 60Plus

Dienstag, 25. Januar 2022

Wir begrüßen zum ersten Mittagstisch des neuen Jahres. Wir treffen uns im Restaurant Sonne und freuen uns auf einen grossen, gemütlichen und gemeinsamen Mittagstisch.



<b>Datum &amp; Zeit</b>	Dienstag, 25. Januar 2022, <b>11.15 Uhr</b>
<b>Kosten</b>	CHF 18.– mit Salat, Menu, Dessert und Mineralwasser CHF 15.– mit Salat, kleines Menu, Dessert und Mineralwasser
<b>Anmeldung</b>	<b>bis 16. Januar 2022</b> an Simona Schmid, T 079 713 74 14, <a href="mailto:mittagstisch@fn-neuenkirch.ch">mittagstisch@fn-neuenkirch.ch</a>
<b>Fahrdienst</b>	Bitte bei der Anmeldung bekanntgeben wie auch die Menuwahl (gross oder klein)

## Januar 2022 – was sonst noch läuft

<b>15. Januar</b>	<b>Dankeschön-Brunch wird auf den Sommer 2022 verschoben</b>	
<b>20. Januar</b>	Frauen & Handarbeit	<i>Frauen und Handarbeit, Pfarreiheim Gruppenraum</i>
<b>Brocki</b>	offen am Dienstag & Donnerstag am Samstag	10.00 bis 11.30 Uhr 9.30 bis 11.30 Uhr

Die BAG-Bestimmungen betreff der Corona-Situation verändern sich laufend. Wir halten uns vor, je nach Lage, die Anlässe kurzfristig abzusagen oder zu verschieben. Danke für euer Verständnis.

## Vorschau • Faschnachtsball • Mittwoch, 23. Februar 2022

Detaillierte Informationen und Anmeldung folgen im Februar-INFO

## Nächste Anlässe für die Frauenvereine Oberer Sempachersee

<b>Besuch der Sternwarte</b> FMG Hellbühl	<b>Donnerstag, 3. Februar 2022</b> ab 18 Uhr / Führung 21 Uhr	Anmeldung bis 22. Januar 2022 <a href="mailto:schmid.yvonne@gmx.ch">schmid.yvonne@gmx.ch</a>
<b>Weinpalaver</b> Frauenbund Sempach	<b>Freitag, 4. Februar 2022</b> 19 bis 21 Uhr	Anmeldung bis 1. Februar 2022 <a href="mailto:kurse@frauenbund-sempach.ch">kurse@frauenbund-sempach.ch</a>



## Öffentlicher Impulsvortrag zur Achtsamkeit als persönliche Ressource

Der rasante Wandel und die damit entstehenden Aufgaben in der Welt fordern uns auf allen Ebenen. Es geht nicht mehr nur um äusseres Wissen oder Strategien, sondern um Bewusstheit im Tun. Es bezeichnet die Achtsamkeit gegenüber sich selbst und im Umgang mit anderen. Achtsamkeit kann uns dabei helfen, nicht in Gedanken und Verhaltensweisen hineinzuschlittern, die nur allzu leicht Stress, Selbstzweifel, Depression und Angstzustände mit sich bringen.

Wie können wir der Herausforderung begegnen? Wo holen wir die Energie um gelassen zu bleiben?

### Referentin:

Alexa Leu, Live-Coach, Achtsamkeits-Trainerin  
Eidgenössisch anerkannte Erwachsenenbildnerin

**Datum/Zeit:** 17. Januar 2022, 20.00 Uhr

**Ort:** Pfarreisaal Hellbühl

**Kosten:** 10.–

**Anmeldung:** nicht erforderlich, jedoch mit Zertifikatspflicht

VB Neuenkirch:

### «Plausch-Team» mit neuem Outfit



Gerade rechtzeitig zum ersten Meisterschaftsspiel konnten die «Pläuschlerinnen» des VB Neuenkirch das neue Shirt, gesponsert vom «Schlafcenter Neuenkirch», entgegennehmen. Das zweifarbige Dress besticht durch seinen angenehmen Tragkomfort und die aparte Hals- und Schulterpartie. Beflügelt vom neuen Dress und unter den Augen von Sponsor Roland Grüter und einigen anwesenden Volleyfans gelang dem VB Neuenkirch mit dem deutlichen 3:0 Sieg gegen Schenkon dann auch ein perfekter Saisonauftakt.



*Hinten v.li.: Andrea Camenzind, Claudia Schöpfer, Regula Moor, Gabi Kiser, Marietta Herzog, Martina Krummenacher und Sponsor Roland Grüter vom Schlafcenter Neuenkirch*

*Vorne v.li.: Gabi Grüter, Anita Bühlmann, Claire Lischer, Sandra Gassner, Conny Krauer, Astrid Albisser*

Die Spielerinnen des VB Neuenkirch möchten sich an dieser Stelle ganz herzlich bei Kate und Roland Grüter für die grosszügige Geste bedanken und hoffen natürlich, dass sie bei den kommenden Spielen weiterhin nach den Sternen greifen können.

## 50. Generalversammlung des SVKT Hellbühl

Die Präsidentin Corinne Fischer begrüßte am 18. November 2021 alle Gäste zur Generalversammlung im neu renovierten Rösslisaal in Hellbühl. Nach einem feinen Nachtessen aus der Rössliküche startete der offizielle Teil der GV. Unter den Anwesenden befanden sich 43 stimmberechtigte Mitglieder, Ehrenmitglieder und einige Gäste. Im ersten Teil berichteten die einzelnen Riegen von sportlichen und gesellschaftlichen Aktivitäten des vergangenen Jahres. Das Turnjahr war geprägt von vielen abgesagten Trainings und Anlässen. Daher war die Motivation gross, nach der langen Pause endlich wieder in der Turnhalle trainieren zu dürfen. Das bestmögliche wurde aus der Situation herausgeholt, und wir danken allen Leiter- und Turnerinnen für das aktive Mitgestalten.



Nach einer grossartigen Fotopräsentation von Rita Bachmann ging es zu den Mutationen. Im Netzball durften wir Daniela Köppli und Lea Ineichen begrüßen und hatten gleichzeitig zwei Austritte zu verkünden. Alle Turnerinnen der Gruppe Erwachsene 2 haben leider aufgrund einiger Wechsel ins Seniorenturnen ebenfalls den Austritt bekannt gegeben, was eine Auflösung der Gruppe mit sich zieht. Für das Kinderturnen 3 haben wir nach längerer Suche eine neue Leiterin gefunden und konnten Erika Erismann einsetzen. Von Aktiv ins Passiv wechselten Carla Bachmann und Ursula Schurtenberger, Shania Irniger gab ihr Amt als Mädchenriegeleiterin ab.



*Der neue Vorstand des SVKT Hellbühl v.l.n.r.  
Sonja Stalder, Karin Schnyder, Corinne Fischer,  
Nadja Bontekoe, Carmen Kurmann und Rita Bachmann*

Die Jahresabrechnung schloss mit einem Gewinn ab, da viele Anlässe nicht stattfinden und auch keine Leiterkurse besucht werden konnten. Das budgetierte Minus wurde durch die Versammlung ohne Wortmeldung angenommen. Im nächsten Vereinsjahr stehen viele Leiterkurse an und zusätzlich möchten wir das bereits



verschobene 50. Jubiläum des SVKT Hellbühl nachholen. Ebenfalls steht uns die Teilnahme am Sportfest bevor, welches am 18./19. Juni in Niederhelfenschwil stattfinden wird. Die gute Arbeit der Kassierin Andrea Helfenstein konnte durch die Revisoren bestätigt werden.

Für die verstorbenen Angehörigen legten die Anwesenden eine Schweigeminute ein. Danach wurden die Turnerinnen für Vereinstreue und Trainingsbesuche geehrt. Unsere Fahngotte Bethli Schmid ist seit 10 Jahren aktiv im Verein und Nadja Bontekoe darf auf 10 Jahre Leitungstätigkeit zurückblicken. Ein besonderes Geschenk durfte unser Gründungsmitglied Vreny Schurtenberger für 50 Jahre aktives Turnen entgegennehmen.

Beatrice Blum (Gruppenpräsidentin Erwachsene 2) und Andrea Helfenstein (Kassier) gaben ihre Demission aus dem Vorstand bekannt. Das Amt von Beatrice Blum musste nicht mehr neu besetzt werden. Carmen Kurmann übernahm das Amt des Kassiers und übergab dafür das Aktuaren-Amt an Karin Schnyder, welche mit einem kräftigen Applaus in den Vorstand gewählt wurde. Weiter ging es mit der Rechnungsrevisorin und der Fahnenwache. Hier konnte Jacqueline Amrein für beide Ämter erfolgreich eingesetzt werden. Andrea Helfenstein hat 24 Jahre im Verein bei fast jedem verfügbaren Amt aktiv mitgewirkt und Beatrice Blum war 14 Jahre im Vorstand und hat 21 Jahre lang geleitet. Aus diesem Grund wurde ihnen die Ehrenmitgliedschaft erteilt.

Nadja Bontekoe informierte uns kurz über die neue Homepage und danach wurde in kurzen Zügen das Jahresprogramm 2022 vorgestellt. Ein besonderes Augenmerk gilt dem gemeinsamen Anlass mit dem TV°Astoria. Die nächste Bierwanderung wird am 02.07.2022 stattfinden.

Mit einem Schlusswort der Präsidentin beendeten wir die 50. Generalversammlung.

Weitere Infos und Bilder zum Verein stehen online unter [www.svktHellbuehl.ch](http://www.svktHellbuehl.ch) zur Verfügung.

*Bericht: Carmen Kurmann/SVKT Hellbühl*



## Ausflug der Netzballerinnen ins Hölloch



Warm angezogen und mit gutem Schuhwerk ausgerüstet machten sich die Netzballerinnen des SVKT Hellbühl am 21. November 2021 auf den Weg nach Luzern. Pünktlich trafen alle um 07.30 am Bahnhof ein. Nach der Begrüssung stiegen wir in den Zug Richtung St. Gallen ein und wechselten in Arth-Goldau in den Bus. Durch dicken grauen Nebel fuhren wir nach Muotathal. Alle waren sehr gespannt auf die Führung im Hölloch. Bevor es los ging, erzählte unser Guide vom Trekkingteam ein paar spannende Details zu dieser Höhle. Wusstet ihr, dass das Hölloch die grösste Höhle der Schweiz und noch lange nicht alles erforscht ist, obwohl bereits 200 km vermessen wurden? Zur Sicherheit bekamen alle einen Helm mit eingebauter Lampe, damit wir später auch genug sehen konnten. Der Guide trug einen Behälter mit Karbid Steinen bei sich, welche durch eine chemische Reaktion eine Flamme auf dem Helm entfachen liess. Früher hat man mit diesen Helmen die Höhle erforscht. Durch die Reaktion wurde der Behälter angenehm warm. Die Höhle selbst ist nur minimal mit Licht ausgestattet. Wir waren nun passend ausgerüstet.



Nach einem kleinen Waldabschnitt wagten wir uns ins Hölloch. Mit vielen Fragen erkundeten wir die ersten 600m. In der Höhle gibt es nicht nur die beeindruckende Grösse von ausgewaschenem Stein zu sehen, nein, man kann auch kleine Fossilien von Korallen entdecken oder kleine Höhlenbewohner. Zum Abschluss der Führung gab es einen kleinen Apéro in der Höhle.

Zurück in der Zivilisation führte uns der Wanderweg zur Husky-Lodge. Mit einem feinen Spaghetti-Plausch im Restaurant konnte der Hunger von allen gestillt werden. Nach dem wärmenden Essen besuchten wir auch noch die

Huskys. Trotz dem zähen Nebel ging die gute Laune auf dem Weg zurück zur Bushaltestelle nicht verloren. Mit dem Bus und dem Zug ging es zurück nach Luzern. Nach der Verabschiedung traten alle erschöpft den Heimweg an. Es war ein abenteuerlicher Tag mit einem gemütlichen Ende.



## Narre-Zytig 2022

...die 39-igste



Für alle ist gerade in schwierigen Zeiten eine tüchtige Portion Humor überlebenswichtig. Gerade deshalb erscheint auch die Narrezytig 2022. Das Narre-Zytig-Team ist bereit und wartet auf eure Geschichten.

Etwas gehört etwas gesehen? Episoden aus Vereinen, der Nachbarschaft oder dem Freundeskreis nehmen wir ab sofort für die Narre-Zytig 2022 dankbar entgegen. Auch erwähnenswerte politische Begebenheiten mit Unterhaltungswert interessieren uns. Wichtig ist, dass alle 3 Ortsteile vertreten sind.

Erzähle, schreibe oder maile uns die Geschichten. Sie müssen nicht in Versform verfasst werden. Sie sollen amüsant, aber nicht beleidigend sein. Auch Fotos sind willkommen.

Anonyme Einsendungen werden nicht veröffentlicht. Es ist für uns wichtig, dass wir bei Unklarheiten zurückfragen können. Die Beiträge und Bilder kannst du jedem Mitglied der Höckeler-Zunft abgeben oder auch via Homepage unter:

[www.hoeckeler-zunft-neuenkirch.ch/index.php/narre-zytig](http://www.hoeckeler-zunft-neuenkirch.ch/index.php/narre-zytig) übermitteln.

Herzlichen Dank zum Voraus für die Mithilfe!  
Das Narre-Zytig-Team



**Einsendeschluss**  
**ab sofort bis 24. Januar 2021**



## Dorfmetzgerei Hellbühl: neuer Pächter

«Ich bin erfreut, dass mit der Metzgerei ein Detaillist im Dorf erhalten bleibt», so die Hellbühlerin Doris Küttel. Die 66-Jährige, welche am 15. März 1985 die Metzgerei Küttel mit ihrem im Jahr 2012 verstorbenen Ehemann Tobias als Familienbetrieb (4 Kinder) eröffnete und bis heute erfolgreich weiterführte, wird von Werner Odermatt, einem leidenschaftlichen Jäger (Malters Nordwest) und Kundenmetzger, weitergeführt. «Altershalber, weil ich seit März 2020 pensioniert bin, suchte ich einen Nachfolger für die Metzgerei. Dass es nun weitergeht, macht mich auch stolz. Werner Odermatt habe ich in der Metzgerei kennengelernt, als er mit einem Rehrücken als Kundenmetzger brachte. So entstand der erste Kontakt und wir kamen ins Gespräch.» Wie wichtig ist die Erhaltung der Detaillisten im Dorf? Doris Küttel: «Jeder Detaillist, der im Dorf erhalten werden kann, nimmt eine wichtige Funktion wahr und ist für das Dorfleben sehr wichtig. Über die vielen Jahre hinweg war die Metzgerei auch ein Begegnungsort. Was mir bleibt aus dieser Zeit, sind die vielen Gespräche und Freundschaften, die entstanden sind. Eine Zeit, die ich nicht missen möchte.»

### Partyservice, hausgemachte Spezialitäten

Aus der Metzgerei Küttel wird ab dem 7. Januar 2022 die Dorfmetzgerei Werner Odermatt. Der 54-jährige Werner Odermatt, in Malters wohnhaft, wuchs in Ennetmoos (Kanton Nidwalden) auf. «Als leidenschaftlicher Jäger und Berufsmetzger kann ich tagtäglich meine Leidenschaft ausüben. Als neuer Pächter der Metzgerei stehe ich vor einer neuen Herausforderung, auf die ich mich freue. Dass ich weiterhin auf das



*Doris Küttel freut sich, dass mit dem neuen Pächter Werner Odermatt die Metzgerei in Hellbühl weiter bestehen wird.*

Beziehungsnetz von Doris Küttel zählen kann, schätze ich sehr», so Werner Odermatt. Im Angebot bleibt weiterhin der äusserst beliebte Partyservice, die hausgemachten und regionalen Spezialitäten. «Ich gehe auch auf die Wünsche der Kunden ein. Ich bin offen für neue Ideen, Inputs und arbeite direkt mit den Landwirten in der Region zusammen. So bleibt die Wertschöpfung lokal.»

Die Dorfmetzgerei Werner Odermatt an der Luzernstrasse 14 hat ab dem 7. Januar 2022 wie folgt geöffnet:

Dienstag bis Freitag:

6.30 bis 12.15 Uhr und 15 bis 18.30 Uhr;

Samstag: 6.30 bis 14 Uhr.

Telefon: 041 467 13 50; Natel: 079 211 68 74;  
werner-odermatt@bluewin.ch.

*Text/Foto: Michael Wyss, Anzeiger vom Rottal*

## DARCO SCHMID GARTENPFLEGE GMBH

**Aktuell:  
Wachsen Ihre Bäume in den Himmel?  
Wir bringen diese wieder in Form.**

Hunkelenstrasse 3

6016 Hellbühl

Telefon 041 467 24 72

Fax 041 467 24 92

Natel 079 436 73 79

darco.schmid@bluewin.ch

www.schmid-gartenpflege.ch



**HEGT UND PFLEGT IHREN GARTEN**

## Hanspeter Kirchhofer wird Ehrenmitglied im MTV Neuenkirch

**An der 39. GV des MTV wird Hanspeter Kirchhofer zum Ehrenmitglied ernannt. Umso grösser war für ihn diese Überraschung, da die letzte GV Corona-bedingt in schriftlicher Form abgehalten werden musste.**

Der Präsident Guido Duss eröffnete die 39. GV und dankte für das zahlreiche und pünktliche Erscheinen. Er dankte auch für das Verständnis der BAG-Auflagen; Zutritt hatten nur Personen mit gültigem Covid19-Zertifikat. Der Präsident konnte sechs Ehrenmitglieder, 29 Mitglieder und fünf Delegierte der anderen STV Vereine begrüßen. Zudem vermerkte er acht Entschuldigungen und leider auch acht unentschuldigte Ehren- und Aktiv-Mitglieder. Speziell begrüßen durfte der Präsident Erwin Grossenbacher, der zum Eidgenössischen Ehrenmitglied des STV ernannt wurde. Auch der neue Zunftmeister der Höckelerzunft Neuenkirch, Martin Zimmermann, wurde an der GV speziell begrüsst. Mit dem Auszug aus den Statuten des MTV zu den Abstimmungen wurde auf eine rechtsgültige GV hingewiesen. Nach der Wahl von zwei Stimmzählern wurde auch das letztjährige Protokoll einstimmig angenommen und verdankt.



Im Jahresbericht, der vom gesamten Vorstand vorgetragen wurde, konnten doch einige Highlights vorgetragen werden, obwohl die gegenwärtige Situation einige Hürden aufweist. Auch das Mitmachen an den Turnerabenden wurde mit grossem Erfolg gefeiert. Der Präsident dankte allen Mitgliedern, die einen Event organisiert hatten. Der Jahresbericht wurde einstimmig angenommen.

Die Vereinsrechnung schloss besser ab als budgetiert. Die Kassenrevisoren bestätigten eine einwandfreie und korrekte Buchführung und beantragten eine Entlastung des Kassiers und des Vorstandes. Die unveränderten Mitgliederbeiträge wurden einstimmig angenommen und so konnte auch das vorgelegte Budget verabschiedet werden.

Die Versammlung musste von zwei langjährigen und hilfsbereiten Turnkameraden Abschied nehmen. Des Weiteren haben drei den Austritt bekannt gegeben. Der Vorstand wurde an der letzten GV, die ja schriftlich durchgeführt wurde, für zwei Jahre gewählt. Die Mitglieder der Technischen Kommission wurden mit grossem Applaus wiedergewählt. Einige Mitglieder konnten für ihre langjährige Mitgliedschaft, zum Teil auch im Vorstand, geehrt werden. Mit grossem Augenmerk jedoch erfolgte die Ehrung des Ex-Präsidenten Hanspeter Kirchhofer. In einer tiefblickenden Rückschau wurden einige prägnante Highlights der über 20 Amtsjahre im MTV aufgezeigt.

Sichtlich gerührt über die Wahl zum Ehrenmitglied nahm er die wohlverdiente Verdankung entgegen. Die Ehrenmitgliedschaft wurde mit einer Standing Ovation gefeiert.

Das neue Jahresprogramm hat wieder einiges zu bieten und sieht als besonderes Highlight eine Teilnahme am Aargauer Kantonturnfest in Wettingen vor.

Ein Antrag des Vorstandes sieht eine zweijährige Wahl für die Rechnungsrevisoren vor. Diese sollen künftig zeitgleich mit dem Vorstand gewählt werden. Der Antrag wurde nach kurzen Wortmeldungen aus der Versammlung mit einer Gegenstimme angenommen.

Unter Verschiedenem wurde all jenen ein grosser Dank ausgesprochen und ein kleines Präsent gegeben, die irgendeinen Anlass organisiert haben. Auch Erwin Grossenbacher durfte unter grossem Applaus ein Präsent entgegennehmen.

Bei den Wortmeldungen aus der Versammlung ergriff der neue Zunftmeister Martin Zimmermann das Wort. Er ermunterte die Versammlung, trotz schwierigen Umständen die alte Fasnachtstradition weiter zu unterstützen und verwies auf seinen Zunftball. Der technische Leiter Hanspeter Krauer appellierte an die Mitglieder, sich wieder vermehrt im Training zu zeigen und so die aufwändigen Vorbereitungen zu honorieren. Die Delegationen verdankten die Einladungen und gratulierten dem neuen Ehrenmitglied. Sie wünschen sich ein weiteres kooperatives Zusammenarbeiten und unfallfreie, gut besuchte Trainings.



## Die Mitte Neuenkirch - Taufe an der Jahresversammlung



Die Generalversammlung beschloss am 16. November den Namenswechsel von «CVP Neuenkirch» zu «Die Mitte Neuenkirch». «Die Mitte» gibt sich das Ziel, mit ihrer Politik die Gesellschaft zusammenzuhalten, Lösungen auszuhandeln und gezielt vorwärts zu gehen.

Es war die erste physische Versammlung seit 20 Monaten digitalem Parteileben. Der Jahresrückblick von Interimspräsident Roger Zurbriggen war kürzer als sonst, weil die geplanten Anlässe aus bekannten Gründen abgesagt oder verschoben werden mussten. Dazu gehörte auch ein Anlass mit Mitte-Präsident Gerhard Pfister, der nun am 29. April 2022 in Neuenkirch anwesend sein wird.

Gemeinderätin Tamara Wiederkehr, Gemeindeammann Markus Wespi und Gemeindepräsident Kari Huber informierten über die Geschäfte der Gemeinde.

Im digitalen Raum lassen sich Verdankungen von verdienten Mandatsträgern nicht gleichermassen gestalten, wie wenn sich die Menschen real begegnen. So haben wir die Würdigungen folgender Personen vorgenommen, welche in den letzten 2 Jahren ein Amt zurück-, respektive weitergegeben haben: Xaver Widmer, Gemeinderat von 2004 bis 2020, Sepp Wechsler, Mitglied der Rechnungscommission von 2005 bis 2020 sowie Stefan Kunz, Bruno Muff und Pius Bachmann, allesamt langjährige Mitglieder des Urnenbüros.

Im Anschluss durften die Anwesenden den Ausführungen des ehemaligen Gemeindepräsidenten und aktuellen Gemeinde-Archivars Sepp Peter lauschen. Er erklärte lebhaft und anschaulich die Machtwechsel zwischen den konservativen und liberalen Kräften in der 220jährigen Geschichte der Gemeinde Neuenkirch. Wer geglaubt hatte, dass der politische Ton früher umgänglicher war oder manipulierte Wahllisten etwas Modernes sind, sah sich eines Besseren belehrt.





**MIGROS**  
**PARTNER**  
Familie Charrière

**RAIFFEISEN**

[www.raiffeisen.ch](http://www.raiffeisen.ch)

**dropa**  
GANZ SCHÖN GESUND!  
**DROGERIE**  
**KÄCH**

**Elektro**  
**IMBACH**  
Haushalt Geschenke  
[www.elektro-imbach.ch](http://www.elektro-imbach.ch)

Café Stäg  
**Stocker**  
Bäckerei Konditorei

**stäg**  
**METZG**  
[www.staegmetzg.ch](http://www.staegmetzg.ch)

**stäg**  
LADEHUS

NEUENKIRCH

*Wir danken Ihnen für Ihre  
Einkäufe im Dorf  
und wünschen  
schöne Festtage.*



Der 39. Zunftmeister der Höckeler Zunft Neuenkirch  
heisst Martin Zimmermann-Bösiger



## Zimmi I. regiert 2022 die 5. Jahreszeit

Die Höckeler Zunft ist stolz, dass sie in diesem Jahr wieder einen neuen Zunftmeister begleiten darf. An der Inthronisation vom 20. November 2021 wurde Martin Zimmermann, auch bekannt als «Zimmi» zum höchsten Fasnächtler im Dorf gekrönt.

Schon Tage vor der Inthronisation wurde gerätselt, wer wohl dieses Jahr das Zepter der Höckeler tragen wird. Ist es ein Mann oder vielleicht wieder eine Frau? Zu Beginn wurden die eingeladenen Gäste und Delegationen mit einem Willkommens-Apéro begrüsst und sie durften den wunderbar dekorierten Saal von den beiden Deko-Chefinnen Rita Emmenegger und Rita Gloggner bei einer Rückblick Fotopräsentation per Leinwand geniessen. Säckelmeister Thomas Kämpfer führte durch den Abend und hiess alle herzlich willkommen. Er erwähnte die verschiedenen Gastzünftler aus den benachbarten Gemeinden, Ehrengäste, Gemeinderäte sowie die Präsidenten der beiden Guggenmusigen Chöbler und Schlochthüüler.

Wie jedes Jahr wurde zuerst der noch amtierende Zunftmeister Otmar Böbner-Hunziker mit seiner Frau Jolanda und ihrem Weibelpaar Meinrad und Evelyne Peter auf die Bühne gebeten. Es folgte das nicht mehr wegzudenkende «ICH oder DU» -Spiel, bei welchem sich zeigte, wie sehr sie sich in diesen zwei Jahren kennengelernt haben. Die Übereinstimmung war einen grossen Applaus wert. Dann richtete Otmar Böbner dankende Worte ans Publikum und verdankte auch die tolle Zeit mit seinem Weibelpaar. Danach wurde Otmar I. vom Präsidenten Meinrad Peter enthronisiert und musste sich vom Zepter, dem Hut und dem Emblem lösen. Mit seinem Motto: «Öb Wasser, Bier oder Wy, mer send aui met Vollgas debi» werden Otmar I und seine Frau Jolanda weiterhin die Zunftfamilie begleiten.



Dann wurde es dunkel im Saal, auf der Bühne hing ein grosses weisses, beleuchtetes Tuch. Die Spannung stieg, denn bald sollte sich das Geheimnis lüften. Es ertönte Musik aus dem 007 Bond Film «Tomorrow Never Dies» und wurde von einem jungen Mann in Form von Schattenspiel live gesungen und von involvierten Personen eine schöne Turnshow präsentiert. Dann folgte ein Dialog zwischen einer sogenannten Dame namens «Miss Moneypenny» und einem Mann mit Namen «James». Diese beiden suchten einen neuen Zunftmeister.

Dann erschien Martin Zimmermann auf die Bühne: Der neue Zunftmeister 2022. Die Gäste waren überwältigt und freuten sich über das bekannte Gesicht. Dann kam auch seine Frau Conny mit ihren beiden Kindern Elea (13) und Nico (10) und auf die Bühne. Doch da fehlte noch etwas: Wer wäre denn der Weibel? Kann sich wohl Meinrad Peter wieder seinem Präsidenten-Amt voll und ganz widmen oder nicht? Hinter dem Leintuch kam «Miss Moneypenny» hervor: Priska Duss-Aecherli, die diesjährige rechte Hand des Zunftkönigs, die Weibelin. Auch da gabs einen riesigen Applaus und ihr Ehemann Guido Duss mit den beiden Kindern Noah (15) und Anja (13) gesellten sich dazu. Noah war der junge Mann, welcher das James Bond-Lied live gesungen hatte.

Der in Hellbühl aufgewachsene und in Neuenkirch wohnhafte Höckeler-König stellte dann seine Familie und das gut befreundete Weibelpaar vor. Beide Familien sind sehr sportlich und in diversen Vereinen aktiv. «Zimmi» präsentierte dann auch die Zunftweine, welche von Schweiz nach Italien, Spanien bis nach Österreich gehen. Die Etikette hammercool wie ein Filmplakat eines neuen «007-Zimmi»-Filmstreifens. Ebenso ist er sehr stolz auf die Plakette, welche seine Leidenschaft für James Bond 007 widerspiegelt. Man kann sagen: James Bond ist in Neuenkirch....

*Fortsetzung nächste Seite*

Unter seinem Motto: «**DER MORGEN KOMMT IMMER ZU FRÜH**» freuen sich alle zusammen auf die kommende 5. Jahreszeit und hoffen auf das Durchführen der verschiedenen Anlässe. Die Gäste konnten anschliessend auf der Bühne mit dem neuen Zunftmeister und dem Weibelpaar anstossen und gratulieren. Danach wurde von den Zunftfrauen ein schmackhaftes Essen aus der Küche von Metzger Peter Röthlin serviert.

Nach dem Löösliverkauf bei einer tollen Auswahl an Tombola-Preisen musste sich dann Otmar Böbner noch einer Herausforderung stellen, um in die Altzunftmeister-Garde aufgenommen zu werden. Mit Bravour hat er die ihm gestellten Aufgaben gelöst: War er doch ein wehrloses Baby, das gefüttert wurde; im Knast bei Wasser und Brot musste er eine Zigarre rauchen, welche so lang war wie Pinocchios Nase; und die mit Schnaps gefüllten Stiefel desinfizierten sogleich seine Füsse.



An diesem Abend konnte man endlich wieder mal die Seele baumeln lassen, lachen und geniessen. Dank der «3G» wurde bis in die frühen Morgenstunden getanzt und gefeiert. Wohl jeder hat die Geselligkeit und die Abwechslung genossen und sich gedacht:

### **DER MORGEN KOMMT DOCH TATSÄCHLICH IMMER ZU FRÜH ...**

Die Höckeler Zunft bedankt sich ganz herzlich bei ihren Gästen für die Aufwartung und die Unterstützung an ihrer traditionellen Inthronisation und wünscht allen gute Gesundheit und eine rüdig schöne Fasnacht 2022.

Höckeler Zunft Neuenkirch / [www.höckeler-zunft-neuenkirch](http://www.höckeler-zunft-neuenkirch)

*Text: Evelyne Peter-Theiler*

## **Gratulationen**

### **Geburtstage**

#### **75 Jahre**

- 13. Januar Bucher Albin, Lippenrütipark 2, 6206 Neuenkirch
- 15. Januar Jud-Vogel Maria Theresia, Mettenwilstrasse 3, 6203 Sempach Station
- 25. Januar Meier Josef, Haldenweid 4, 6206 Neuenkirch



#### **80 Jahre**

- 11. Januar Imbesi-Käslin Adelheid, Eichenstrasse 5, 6203 Sempach Station
- 27. Januar Banovi-Bajšini Sadija, Surseestrasse 12, 6206 Neuenkirch
- 31. Januar Obrist-Schatt Anna, Bahnhofstrasse 2, 6203 Sempach Station

#### **85 Jahre**

- 21. Januar Kämpfer Hansruedi, Klosterhöflirain 4, 6206 Neuenkirch
- 29. Januar Feuz-Hirsbrunner Rosmarie, Waldstrasse 1, 6203 Sempach Station
- 29. Januar Infanger Franz, Sonnmattstrand 6a, 6206 Neuenkirch

#### **92 Jahre**

- 12. Januar Seiler-Gauch Maria, Wohn- und Pflegezentrum Lippenrütli, 6206 Neuenkirch

#### **95 Jahre**

- 7. Januar Roth-Scherer Magdalena, Wohn- und Pflegezentrum Lippenrütli, 6206 Neuenkirch

Wir verzichten auf einzelne Gratulationen nur, wenn dies der ausdrückliche Wunsch der Jubilarin oder des Jubilars ist. Entsprechende Mitteilungen sind an die Gemeindeverwaltung Neuenkirch zu richten.



# *Herzlichen Dank*

*Liebe Kunden*

*Für das uns geschenkte Vertrauen im vergangenen Jahr bedanken wir uns ganz herzlich.*

*Wir wünschen euch für das neue Jahr 2022 Zufriedenheit, Glück und beste Gesundheit. Auf viele tolle Begegnungen und eine angenehme Zusammenarbeit freuen sich Markus und Marco.*

*Gerne helfen wir bei allen Versicherungs- und Bankanliegen für Privatkunden sowie bei Versicherungsanliegen für Firmenkunden - wir sind für Sie da.*

*Mit herzlichen Festtagsgrüssen*



**Markus Zemp**  
*Experte für Gesamtlösungen*  
[markus.zemp@baloise.ch](mailto:markus.zemp@baloise.ch)  
079 779 63 25



**Marco Zemp**  
*Versicherungsexperte*  
[marco.zemp@baloise.ch](mailto:marco.zemp@baloise.ch)  
079 586 77 82



*Ihre Ansprechpersonen in der Region Oberer Sempachersee.  
Krauerhushöhe 3, Neuenkirch*

DI 04./11. Christbaum-Entsorgung	ab 07.00	Gemeindegebiet
MI 05./19. Grüngut-Sammlung (inkl. Aussentouren)	ab 07.00	Gemeindegebiet
FR 07. Frauennetz NK: Zwärgliträff (für Kinder bis 4 Jahren)	09.00-11.00	MZR Gärtnerweg, NK
Astoria/SVKT Hellbühl: Netzballturnier	19.30	TH Rotbach, HB
<del>FR 08. Guuggemusig-Neuechöbler-Chöblete</del>	<del>ABGESAGT</del>	<del>Areal-Sonnenweid, NK</del>
SO 09. Pfarrei NK: Chender-Chelezyt (für Kinder ab 3 Jahren)	10.00	Wallfahrtskapelle, NK
DO 13. Pro Senectute: Senioren-Wanderung	13.00	PP Gärtnerweg, NK
Seniorentreff HB: "Sicherheit im Alter" (Sicherheitsberater KAPO LU)	14.00	Pfarreisaal, HB
Mütter-/Väterberatung: offene Beratung	14.00	Lippenrütipark 1, NK
Samaritervereine NK + HB: Blutspende	17.00-20.00	Pfarreiheim, NK
Musikschule oSS: Musizierstunde Klarinetten-/Querflötenklasse	19.00	MZR Sempach Station
SA 15. VaKi-Turnen mit Nicole Bühlmann	10.00-11.00	TH Sonnenweid, NK
SO 16. VaKi-Turnen mit Nicole Bühlmann	10.00-11.00	TH Sonnenweid, NK
MO 17. Samariter RW-HB und FMG: Öffentl. Vortrag "Achtsamkeit"	20.00	Pfarreisaal, HB
DI 18. Info-Veranstaltung "Aktuelles aus der Landwirtschaft"	19.30	Rösslisaal, HB
MI 19. Informationsveranstaltung Erweiterung Deponie Neuhüsli	19.30	MZR Sempach Station
DI 25. Frauennetz NK: Senioren-Mittagstisch	11.15	Restaurant Sonne
MI 26. Familienzirkel HB: Kinonachmittag "Free Willy - Ruf der Freiheit"	14.00-17.00	Pfarreisaal, HB
DO 27. Pro Senectute: Senioren-Jassen	13.30-17.00	Conventus, NK
SA 29. Pfarrei HB: Gottesdienst zur Lichtmess (mit Chor CANTAMUS)	19.30	Pfarrkirche/Pfarreisaal, HB

**REDAKTIONSSCHLUSS für die FEBRUAR-Ausgabe: Montag, 17. Januar 2022**

**Erscheinungsdatum: Freitag 28. Januar 2022**

Foto: Hanspeter Schwegler, Neuenkirch

